

บทที่ 4

ผลการวิเคราะห์ข้อมูล

ผลการพัฒนารูปแบบการบริหารจัดการศึกษาโดยวิจัยเชิงปฏิบัติการแบบมีส่วนร่วม โรงเรียนราชประชานุเคราะห์ 30 ผู้วิจัยใช้รูปแบบการวิจัยและพัฒนา (Research and Development) ซึ่งสามารถนำเสนอผลการวิเคราะห์ข้อมูล ดังนี้

ขั้นตอนที่ 1 ผลการศึกษาสภาพ ความต้องการและแนวทางการบริหารจัดการศึกษาโดยวิจัยเชิงปฏิบัติการแบบมีส่วนร่วม โรงเรียนราชประชานุเคราะห์ 30

ขั้นตอนที่ 2 ผลการสร้างรูปแบบการบริหารจัดการศึกษาโดยวิจัยเชิงปฏิบัติการแบบมีส่วนร่วม โรงเรียนราชประชานุเคราะห์ 30

ขั้นตอนที่ 3 ผลการทดลองใช้รูปแบบการบริหารจัดการศึกษาโดยวิจัยเชิงปฏิบัติการแบบมีส่วนร่วม โรงเรียนราชประชานุเคราะห์ 30

ขั้นตอนที่ 4 ผลการประเมินรูปแบบการบริหารจัดการศึกษาโดยวิจัยเชิงปฏิบัติการแบบมีส่วนร่วม โรงเรียนราชประชานุเคราะห์ 30

โดยมีรายละเอียดของผลการวิเคราะห์ข้อมูลในแต่ละขั้นตอน ดังนี้

ขั้นตอนที่ 1 ผลการศึกษาสภาพ ความต้องการและแนวทางการบริหารจัดการศึกษาโดยวิจัยเชิงปฏิบัติการแบบมีส่วนร่วม โรงเรียนราชประชานุเคราะห์ 30 แบ่งเป็น 3 ชั้นย่อย ดังนี้

ชั้นที่ 1.1 ผลการศึกษาเอกสารและงานวิจัยที่เกี่ยวข้องกับการบริหารจัดการศึกษาโดยวิจัยเชิงปฏิบัติการแบบมีส่วนร่วม โรงเรียนราชประชานุเคราะห์ 30

ผู้วิจัยได้ศึกษาเอกสารและงานวิจัยที่เกี่ยวข้องกับแนวทางการบริหารจัดการศึกษาโดยวิจัยเชิงปฏิบัติการแบบมีส่วนร่วม โรงเรียนราชประชานุเคราะห์ 30 และได้สรุปแนวทางการบริหารจัดการศึกษาโดยวิจัยเชิงปฏิบัติการแบบมีส่วนร่วม โรงเรียนราชประชานุเคราะห์ 30 เป็น 3 องค์ประกอบหลัก ได้แก่ องค์ประกอบหลักที่ 1 ปัจจัยการบริหารสู่ความสำเร็จ องค์ประกอบหลักที่ 2 กระบวนการบริหารจัดการศึกษาโดยวิจัยเชิงปฏิบัติการแบบมีส่วนร่วม และองค์ประกอบหลักที่ 3 ผลการพัฒนาคุณภาพการบริหารจัดการศึกษา โดยมีรายละเอียดดังนี้

1. องค์ประกอบหลักที่ 1 ปัจจัยการบริหารสู่ความสำเร็จ หมายถึง ปัจจัยที่ทำให้การบริหารจัดการศึกษาสู่ความสำเร็จ ประกอบด้วย

1.1 ภารกิจความร่วมมือ หมายถึง ภารกิจทางการบริหารการศึกษา ตามกรอบกฎกระทรวง กำหนดหลักเกณฑ์และวิธีการกระจายอำนาจการบริหารและการจัดการศึกษา พ.ศ. 2550 ประกอบด้วย

1) **ด้านวิชาการ** หมายถึง การกระจายอำนาจการบริหารและการจัดการศึกษาด้านวิชาการ จำนวน 17 เรื่อง ตามกฎกระทรวง กำหนดหลักเกณฑ์และวิธีการกระจายอำนาจการบริหารและการจัดการศึกษา พ.ศ. 2550

2) **ด้านงบประมาณ** หมายถึง การกระจายอำนาจการบริหารและการจัดการศึกษาด้านงบประมาณ จำนวน 22 เรื่อง ตามกฎกระทรวง กำหนดหลักเกณฑ์และวิธีการกระจายอำนาจการบริหารและการจัดการศึกษา พ.ศ. 2550

3) **ด้านการบริหารงานบุคคล** หมายถึง การกระจายอำนาจการบริหารและการจัดการศึกษาด้านการบริหารงานบุคคล จำนวน 20 เรื่อง ตามกฎกระทรวง กำหนดหลักเกณฑ์และวิธีการกระจายอำนาจการบริหารและการจัดการศึกษา พ.ศ. 2550

4) **ด้านการบริหารทั่วไป** หมายถึง การกระจายอำนาจการบริหารและการจัดการศึกษาด้านการบริหารทั่วไป จำนวน 22 เรื่อง ตามกฎกระทรวง กำหนดหลักเกณฑ์และวิธีการกระจายอำนาจการบริหารและการจัดการศึกษา พ.ศ. 2550

1.2 องค์กรคณะบุคคลความร่วมมือ หมายถึง องค์กรคณะบุคคลเข้ามาร่วมรับผิดชอบร่วมกันกำหนดนโยบาย ร่วมตัดสินใจ ร่วมดำเนินการ ภายใต้ภารกิจงานด้านวิชาการ ด้านงบประมาณ ด้านการบริหารงานบุคคล ด้านการบริหารทั่วไป เพื่อให้การบริหารจัดการศึกษามีประสิทธิภาพ ประกอบด้วย

1) **ผู้บริหารสถานศึกษา** หมายถึง ผู้อำนวยการโรงเรียนราชประชานุเคราะห์ 30 ปีการศึกษา 2562

2) **ครูผู้สอน** หมายถึง ข้าราชการครูและพนักงานราชการ ที่ทำหน้าที่ปฏิบัติการสอน โรงเรียนราชประชานุเคราะห์ 30 ปีการศึกษา 2562

3) **นักเรียน** หมายถึง นักเรียนชั้นประถมศึกษาปีที่ 4 ถึง ชั้นมัธยมศึกษาปีที่ 6 โรงเรียนราชประชานุเคราะห์ 30 ปีการศึกษา 2562

4) **บุคลากรสนับสนุน** หมายถึง พี่เลี้ยงเด็กพิการ ลูกจ้างประจำ ที่ปฏิบัติหน้าที่สนับสนุนการจัดการศึกษา โรงเรียนราชประชานุเคราะห์ 30 ปีการศึกษา 2562

5) **ผู้ปกครองนักเรียน** หมายถึง ผู้ปกครองนักเรียนชั้นประถมศึกษาปีที่ 4 ถึง ชั้นมัธยมศึกษาปีที่ 6 โรงเรียนราชประชานุเคราะห์ 30 ปีการศึกษา 2562

6) **คณะกรรมการสถานศึกษาขั้นพื้นฐาน** หมายถึง คณะกรรมการสถานศึกษาขั้นพื้นฐาน โรงเรียนราชประชานุเคราะห์ 30 ปีการศึกษา 2562

1.3 กระบวนการบริหารความร่วมมือ หมายถึง ขั้นตอนการบริหารความร่วมมือในการบริหารจัดการศึกษาของโรงเรียนราชประชานุเคราะห์ 30 ประกอบด้วย

1) การวางแผน (Planning) หมายถึง การกำหนดเป้าหมายของสถานศึกษาด้วยการกำหนดตัวชี้วัดความสำเร็จอย่างชัดเจน โดยการวิเคราะห์สภาพปัจจุบันของสถานศึกษา การกำหนดนโยบายสู่แผนปฏิบัติการประจำปี การกำหนดกลยุทธ์หรือการกำหนดแนวทางปฏิบัติสู่ความสำเร็จ และการใช้งบประมาณ การจัดสรรทรัพยากรให้เกิดประสิทธิภาพ

2) การจัดองค์กร (Organizing) หมายถึง การจัดโครงสร้างภายในสถานศึกษาด้วยการจัดโครงสร้างของงานอย่างชัดเจน จัดคนให้เหมาะสมกับงานตามความรู้ ความสามารถและความถนัดของแต่ละบุคคล กำหนดภาระหน้าที่ความรับผิดชอบของงานแต่ละงานอย่างชัดเจน มีแผนปฏิบัติงานที่เป็นระบบมีขั้นตอนที่ไม่ซ้ำซ้อน การกำหนดสายบังคับบัญชาที่เหมาะสมชัดเจน ไม่ก้าวก่ายกันหรือทับซ้อนกัน

3) การนำ (Leading) หมายถึง การนิเทศ กำกับ ติดตามผู้ใต้บังคับบัญชาเพื่อนำแผนพัฒนาคุณภาพการศึกษาของสถานศึกษาสู่การปฏิบัติ การพัฒนาบุคลากรให้มีศักยภาพในการทำงานสูงช่วยให้งานบรรลุความสำเร็จ การเสริมสร้างขวัญและกำลังใจในการทำงานให้กับบุคลากรในสถานศึกษา การให้คำแนะนำ การให้คำปรึกษาแก่บุคลากรให้สามารถทำงานได้ตามมาตรฐาน การปฏิบัติงาน การให้รางวัล การยกย่อง สร้างแรงจูงใจให้บุคลากรทำงานเต็มที่เพื่อความสำเร็จตามเป้าหมาย

4) การควบคุม (Controlling) หมายถึง การตรวจสอบ กำกับ ติดตามการปฏิบัติงานให้เป็นไปตามเป้าหมายที่กำหนดไว้ การกำหนดมาตรฐานการปฏิบัติงานหรือระเบียบกฎเกณฑ์เป็นการสร้างพฤติกรรมที่พึงประสงค์ของบุคลากรในสถานศึกษา การเปรียบเทียบผลการดำเนินงานกับมาตรฐานการปฏิบัติงาน การรายงานผลการดำเนินงานอย่างเป็นระบบ การปรับปรุงแก้ไข ทบทวนและปรับวิธีการควบคุมเมื่อสถานการณ์เปลี่ยนแปลง

2. องค์ประกอบหลักที่ 2 กระบวนการบริหารจัดการศึกษาโดยวิจัยเชิงปฏิบัติการแบบมีส่วนร่วม หมายถึง การบริหารจัดการศึกษาของโรงเรียนราชประชานุเคราะห์ 30 ด้วยการนำวิจัยเชิงปฏิบัติการแบบมีส่วนร่วมมาใช้ในกระบวนการบริหารจัดการศึกษา ประกอบด้วย

2.1 การวางแผน (Planning) หมายถึง การศึกษา สสำรวจ วิเคราะห์สภาพการปฏิบัติงานหรือการระบุปัญหา ศึกษาปัญหา การรวบรวมข้อมูลประกอบการวางแผนจากการสัมภาษณ์ การตรวจสอบและวิเคราะห์เอกสาร กระบวนการกลุ่ม การวางแผนการดำเนินงานร่วมกัน เพื่อพัฒนาหรือแก้ปัญหาาร่วมกันกำหนดแผนการดำเนินงานที่ประกอบด้วยจุดประสงค์ของแผน ขั้นตอนวิธีการ เครื่องมือและวิธีการประเมินผลความก้าวหน้าหรือความสำเร็จ

2.2 การปฏิบัติตามแผน (Action) หมายถึง การกำหนดทีมงานจัดทำแผนปฏิบัติการเพื่อพัฒนาหรือแก้ปัญหาด้วยการจัดทำโครงการ การกำหนดผู้รับผิดชอบโครงการและระยะเวลา

ดำเนินโครงการ การนำแผนที่จัดทำขึ้นไปปฏิบัติในสภาพการณ์ทำงานที่ประสบปัญหาอยู่หรือปัญหาที่ประสบเฉพาะหน้า การรวบรวมข้อมูลการปฏิบัติอย่างละเอียดรอบคอบ

2.3 การสังเกตการณ์ (Observation) หมายถึง การสังเกตผลการปฏิบัติด้วยการเก็บรวบรวมข้อมูลระหว่างและภายหลังการดำเนินงานตามแผน การประเมินผลการปฏิบัติงานด้านความถูกต้อง และครบถ้วนของข้อมูลด้วยการรวบรวมข้อมูลเชิงปริมาณหรือเชิงคุณภาพ การประเมินผลการปฏิบัติงานตามขั้นตอนปฏิบัติการ

2.4 การสะท้อนกลับ (Reflection) หมายถึง การสะท้อนผลการปฏิบัติงาน และการสรุปทบทวนของนักวิจัยและผู้เกี่ยวข้อง การค้นพบจุดเด่นจุดด้อยที่ต้องพัฒนาหรือแก้ไข การนำผลการปฏิบัติงาน การสรุปทบทวน การค้นพบต่างๆ ไปวางแผนและดำเนินการในวงรอบใหม่ ตั้งแต่ขั้นที่เตรียมการ การเก็บรวบรวมข้อมูลในขั้นตอนสะท้อนกลับใช้แบบประเมินผลการสัมภาษณ์ การสนทนากลุ่ม หรือเทคนิคการระดมสมอง

3. องค์ประกอบหลักที่ 3 ผลการพัฒนาคุณภาพการบริหารจัดการศึกษา หมายถึง ผลที่เกิดจากบริหารจัดการศึกษาด้วยรูปแบบการบริหารจัดการศึกษาโดยวิจัยเชิงปฏิบัติการแบบมีส่วนร่วม โรงเรียนราชประชานุเคราะห์ 30 ประกอบด้วย

3.1 คุณภาพนักเรียน หมายถึง นักเรียนมีความจงรักภักดีและเทิดทูนสถาบันชาติ ศาสนา พระมหากษัตริย์ มีทักษะการดำรงชีวิต ทักษะอาชีพพื้นฐานตามหลักปรัชญาของเศรษฐกิจพอเพียง ทักษะกระบวนการคิดและแก้ปัญหา มีคุณธรรม จริยธรรม มีจิตอาสา ใช้เทคโนโลยีสารสนเทศและการสื่อสารเพื่อการเรียนรู้ สร้างงาน สร้างอาชีพ สามารถนำเสนอผลงานได้อย่างสร้างสรรค์ และนักเรียนได้รับรางวัลหรือมีผลงานดีเด่นด้านวิชาการหรือผลการแข่งขันทักษะทางวิชาการ ด้านคุณธรรม จริยธรรม ด้านความเป็นเลิศด้านกรีฑา

3.2 คุณภาพครูผู้สอน หมายถึง ครูผู้สอนมีจรรยาบรรณตามมาตรฐานวิชาชีพครู มีทักษะวิชาชีพ และกระบวนการจัดการเรียนรู้อย่างมีประสิทธิภาพ ใช้สื่อ นวัตกรรม เทคโนโลยีที่ทันสมัย และพัฒนาตนเองอยู่เสมอ และครูผู้สอนได้รับการยกย่องเชิดชูเกียรติและได้รับรางวัลดีเด่นในระดับต่าง ๆ

3.3 คุณภาพสถานศึกษา หมายถึง สถานศึกษาเป็นสถานศึกษาที่มีคุณภาพ มีสภาพแวดล้อมและแหล่งเรียนรู้ที่เอื้อต่อการจัดการเรียนรู้ ผู้ปกครองและชุมชนให้การยอมรับ และมีส่วนร่วมในการจัดการศึกษา และสถานศึกษาได้รับการยกย่องเชิดชูเกียรติได้รับรางวัลดีเด่นในระดับต่าง ๆ

ขั้นที่ 1.2 ผลการศึกษาสภาพและความต้องการในการบริหารจัดการศึกษาโดยวิจัยเชิงปฏิบัติการแบบมีส่วนร่วม โรงเรียนราชประชานุเคราะห์ 30 แบ่งเป็น 2 ขั้นย่อย ดังนี้

ขั้นที่ 1.2.1 ผลการศึกษาสภาพการบริหารจัดการศึกษาโดยวิจัยเชิงปฏิบัติการแบบมีส่วนร่วม โรงเรียนราชประชานุเคราะห์ 30 โดยการสังเกตสภาพการบริหารจัดการศึกษา

ผลการวิเคราะห์สภาพการบริหารจัดการศึกษาโดยวิจัยเชิงปฏิบัติการแบบมีส่วนร่วม โรงเรียนราชประชานุเคราะห์ 30 จากการสังเกตสภาพการบริหารจัดการศึกษาโรงเรียนราชประชานุเคราะห์ 30 จากกลุ่มตัวอย่าง 50 คน นำเสนอผลการวิเคราะห์ ดังตารางที่ 8

ตารางที่ 8 แสดงสภาพการบริหารจัดการศึกษาโดยวิจัยเชิงปฏิบัติการแบบมีส่วนร่วม โรงเรียนราชประชานุเคราะห์ 30

ข้อที่	กิจกรรม	ความถี่	ร้อยละ	แปลค่า
1	ให้ผู้เกี่ยวข้องมีส่วนร่วมในการวิเคราะห์บริบทของสถานศึกษา กำหนดจุดเด่น จุดที่ควรพัฒนา	42	84.00	มากที่สุด
2	ให้ผู้เกี่ยวข้องมีส่วนร่วมในการจัดทำแผนพัฒนาคุณภาพการศึกษาและแผนปฏิบัติการประจำปี	42	84.00	มากที่สุด
3	มีการกำหนดเป้าหมายการพัฒนาสถานศึกษาที่ชัดเจน ทุกคนทราบเป้าหมายในการพัฒนา	46	92.00	มากที่สุด
4	มีการกำหนดโครงการ/กิจกรรม ในแผนปฏิบัติการประจำปีที่ชัดเจนสอดคล้องกับวัตถุประสงค์ของโครงการ	50	100.00	มากที่สุด
5	มีโครงสร้างการบริหารงานและขอบข่ายภาระงาน 4 ด้าน ได้แก่ ด้านวิชาการ ด้านงบประมาณ ด้านบริหารงานบุคคล ด้านบริหารทั่วไป ที่ชัดเจนและผู้ที่มีส่วนเกี่ยวข้องทราบ	50	100.00	มากที่สุด
6	มีคำสั่งการปฏิบัติงานและกำหนดผู้รับผิดชอบงาน 4 ด้าน ได้แก่ ด้านวิชาการ ด้านงบประมาณ ด้านบริหารงานบุคคล ด้านบริหารทั่วไป ที่ชัดเจนและเหมาะสมกับความรู้ ความสามารถ	50	100.00	มากที่สุด
7	มีการดำเนินงานตามขอบข่ายภาระงาน 4 ด้าน อย่างเป็นระบบและมีประสิทธิภาพ	45	90.00	มากที่สุด
8	มีการดำเนินงาน/โครงการ/กิจกรรม ในรูปแบบของคณะกรรมการ เน้นการมีส่วนร่วม	48	96.00	มากที่สุด
9	ผู้ที่มีส่วนเกี่ยวข้องร่วมกันแสดงความคิดเห็นในการบริหารจัดการศึกษาและร่วมพัฒนาสถานศึกษา	44	88.00	มากที่สุด

ตารางที่ 8 (ต่อ)

ข้อที่	กิจกรรม	ความถี่	ร้อยละ	แปลค่า
10	คณะกรรมการสถานศึกษาขั้นพื้นฐานมีส่วนร่วมในการบริหารสถานศึกษา	50	100.00	มากที่สุด
11	ผู้มีส่วนเกี่ยวข้องให้การสนับสนุน ส่งเสริม และเข้าร่วมกิจกรรมของสถานศึกษา	48	96.00	มากที่สุด
12	ครูและบุคลากรทางการศึกษามีส่วนร่วมในการตัดสินใจในการปฏิบัติงาน/โครงการ/กิจกรรม	45	90.00	มากที่สุด
13	มีการทำงานเป็นทีม ร่วมมือช่วยเหลือซึ่งกันและกัน	48	96.00	มากที่สุด
14	มีรูปแบบการทำงานที่ชัดเจนตั้งแต่การวางแผน การปฏิบัติ ตามแผน การตรวจสอบ และการปรับปรุงการทำงาน	48	96.00	มากที่สุด
15	มีการสื่อสารการทำงานที่ชัดเจนในระดับสถานศึกษา	47	94.00	มากที่สุด
16	มีระบบการประกันคุณภาพการศึกษาที่ชัดเจน ผู้ปกครอง นักเรียน และผู้มีส่วนเกี่ยวข้องมีความพึงพอใจ	46	92.00	มากที่สุด
17	ผู้มีส่วนเกี่ยวข้องมีความพึงพอใจในผลการปฏิบัติงานของสถานศึกษา	45	90.00	มากที่สุด
18	มีการนิเทศ กำกับ ติดตามการทำงานที่เป็นระบบ และต่อเนื่อง	44	88.00	มากที่สุด
19	มีการประเมินผลการปฏิบัติงานในหน้าที่ และรายงานผู้บริหารสถานศึกษาทราบ	49	98.00	มากที่สุด
20	มีการนำผลการประเมินมาปรับปรุงและพัฒนาอย่างต่อเนื่อง	40	80.00	มากที่สุด
โดยภาพรวมเฉลี่ย		46.35	92.70	มากที่สุด

จากตารางที่ 8 พบว่า สภาพการบริหารจัดการศึกษาโดยวิจัยเชิงปฏิบัติการแบบมีส่วนร่วม โรงเรียนราชประชานุเคราะห์ 30 โดยภาพรวมอยู่ในระดับมากที่สุด คิดเป็นร้อยละ 92.70 เมื่อพิจารณาเป็นรายข้อ พบว่า มีการกำหนดโครงการ/กิจกรรม ในแผนปฏิบัติการประจำปีที่ชัดเจน สอดคล้องกับวัตถุประสงค์ของโครงการ มีโครงสร้างการบริหารงานและขอบข่ายภาระงาน 4 ด้าน ได้แก่ ด้านวิชาการ ด้านงบประมาณ ด้านบริหารงานบุคคล ด้านบริหารทั่วไป ที่ชัดเจน และผู้ที่มีส่วนเกี่ยวข้องทราบ คณะกรรมการสถานศึกษาขั้นพื้นฐานมีส่วนร่วมในการบริหารสถานศึกษา และมีคำสั่ง

การปฏิบัติงานและกำหนดผู้รับผิดชอบงาน 4 ด้าน ได้แก่ ด้านวิชาการ ด้านงบประมาณ ด้านบริหารงานบุคคล ด้านบริหารทั่วไป ที่ชัดเจนและเหมาะสมกับความรู้ ความสามารถ อยู่ในระดับมากที่สุด คิดเป็นร้อยละ 100 รองลงมาได้แก่ มีการประเมินผลการปฏิบัติงานในหน้าที่ และรายงานผู้บริหารสถานศึกษาทราบ อยู่ในระดับมากที่สุด คิดเป็นร้อยละ 98

ขั้นที่ 1.2.2 ผลการศึกษาความต้องการในการบริหารจัดการศึกษาโดยวิจัยเชิงปฏิบัติการแบบมีส่วนร่วม โรงเรียนราชประชานุเคราะห์ 30

ผลการวิเคราะห์ความต้องการในการบริหารจัดการศึกษาโดยวิจัยเชิงปฏิบัติการแบบมีส่วนร่วม โรงเรียนราชประชานุเคราะห์ 30 นำเสนอผลการวิเคราะห์ ดังตารางที่ 9

ตารางที่ 9 ข้อมูลทั่วไปของผู้ตอบแบบสอบถาม

ข้อมูลทั่วไป	จำนวน	ร้อยละ
เพศ		
ชาย	237	41.36
หญิง	336	58.64
อายุ		
15 – 20 ปี	153	26.70
21 – 25 ปี	94	16.40
26 – 30 ปี	147	25.65
31 – 35 ปี	119	20.77
36 – 40 ปี	51	8.90
มากกว่า 40 ปี	9	1.57
ระดับการศึกษา		
ต่ำกว่าปริญญาตรี	474	82.72
ปริญญาตรี	90	15.71
ปริญญาโท	6	1.05
ปริญญาเอก	3	0.52

ตารางที่ 9 (ต่อ)

ข้อมูลทั่วไป	จำนวน	ร้อยละ
สถานภาพ		
ผู้บริหารสถานศึกษา	1	0.18
ครูผู้สอน	56	9.77
นักเรียน	242	42.23
ผู้ปกครองนักเรียน	242	42.23
บุคลากรทางการศึกษา	19	3.32
คณะกรรมการสถานศึกษาขั้นพื้นฐาน	13	2.27

จากตารางที่ 9 พบว่า ผู้ตอบแบบสอบถาม เป็นเพศชาย ร้อยละ 41.36 เป็นเพศหญิง ร้อยละ 58.64 ส่วนใหญ่มีอายุระหว่าง 15 - 20 ปี คิดเป็นร้อยละ 26.70 ส่วนใหญ่มีระดับการศึกษาต่ำกว่าปริญญาตรี คิดเป็นร้อยละ 82.72 และส่วนใหญ่มีสถานภาพเป็นนักเรียน และเป็นผู้ปกครองนักเรียน คิดเป็นร้อยละ 42.23

ตารางที่ 10 ผลการวิเคราะห์ความต้องการในการบริหารจัดการศึกษาโดยวิจัยเชิงปฏิบัติการแบบมีส่วนร่วม โรงเรียนราชประชานุเคราะห์ 30 ด้านภารกิจความร่วมมือ

ข้อที่	รายการประเมิน	\bar{x}	S.D.	แปลผล
1. ด้านวิชาการ				
1	การจัดทำหลักสูตรและการบริหารหลักสูตรระดับสถานศึกษา โดยการมีส่วนร่วมของทุกภาคส่วน	4.62	0.79	มากที่สุด
2	การจัดกระบวนการเรียนรู้ที่หลากหลายเน้นผู้เรียนเป็นสำคัญ	4.75	0.79	มากที่สุด
3	การคัดเลือกหนังสือแบบเรียนในสถานศึกษา โดยการมีส่วนร่วมของภาคี 4 ฝ่าย	4.73	0.75	มากที่สุด
4	การพัฒนาและใช้สื่อและเทคโนโลยีเพื่อการจัดการเรียนการสอน	4.53	1.00	มากที่สุด
5	การส่งเสริมและพัฒนาแหล่งเรียนรู้ภายในโรงเรียนและแหล่งเรียนรู้ภายนอกโรงเรียนได้อย่างเป็นระบบและเพียงพอต่อการจัดการเรียนการสอน	4.64	0.79	มากที่สุด

ตารางที่ 10 (ต่อ)

ข้อที่	รายการประเมิน	\bar{x}	S.D.	แปลผล
1. ด้านวิชาการ (ต่อ)				
6	การจัดทำและการนำคู่มือการวัดผลประเมินผลและการเทียบโอนผลการเรียนไปใช้	4.62	0.85	มากที่สุด
7	การนิเทศการจัดการเรียนการสอนอย่างเป็นระบบ โดยกระบวนการ PLC	4.69	0.80	มากที่สุด
8	การจัดระบบการประกันคุณภาพภายในโรงเรียนและการปรับปรุงคุณภาพของการศึกษาอย่างต่อเนื่อง	4.64	0.81	มากที่สุด
9	การดำเนินการวิจัยเพื่อพัฒนาคุณภาพการศึกษา ทั้งการวิจัยในชั้นเรียนและการวิจัยการบริหารโรงเรียน	4.73	0.75	มากที่สุด
10	การจัดกิจกรรมส่งเสริมชุมชนให้มีความเข้มแข็งทางวิชาการ มีการใช้ภูมิปัญญาท้องถิ่นเพื่อการเรียนรู้	4.65	0.81	มากที่สุด
11	การประสานความร่วมมือในการพัฒนาวิชาการกับสถานศึกษาและหน่วยงานอื่น	4.66	0.81	มากที่สุด
12	มีการจัดระบบแนะแนวในสถานศึกษาอย่างเป็นระบบ ทั้งการแนะแนวการศึกษา การแนะแนวอาชีพ และการแนะแนวส่วนตัวและสังคม	4.61	0.82	มากที่สุด
	รวม	4.66	0.81	มากที่สุด
2. ด้านงบประมาณ				
1	มีการจัดทำแผนงบประมาณและคำขอตั้งงบประมาณตามแผนพัฒนาคุณภาพการศึกษา	4.66	0.66	มากที่สุด
2	มีการจัดสรรงบประมาณที่ได้รับอย่างเหมาะสม โดยเน้นที่คุณภาพผู้เรียน	4.78	0.65	มากที่สุด
3	การเบิกจ่ายและการอนุมัติงบประมาณเป็นไปตามแผนปฏิบัติการประจำปี	4.77	0.61	มากที่สุด
4	การขอโอนและการขอเปลี่ยนแปลงงบประมาณ	4.57	0.91	มากที่สุด
5	การรายงานผลการดำเนินงาน ผลการใช้จ่ายงบประมาณ ประจำปีต่อคณะกรรมการสถานศึกษาขั้นพื้นฐานและหน่วยงานต้นสังกัด	4.67	0.67	มากที่สุด
6	การตรวจสอบ ติดตามและประเมินประสิทธิภาพการใช้จ่ายงบประมาณภายในโรงเรียน	4.66	0.73	มากที่สุด

ตารางที่ 10 (ต่อ)

ข้อที่	รายการประเมิน	\bar{x}	S.D.	แปลผล
2. ด้านงบประมาณ (ต่อ)				
7	การระดมทรัพยากรและการลงทุนเพื่อการศึกษา รวมถึงการบริหารจัดการทรัพยากรที่ได้มาอย่างคุ้มค่า	4.72	0.67	มากที่สุด
8	การดำเนินการเบิกเงินจากคลัง การรับเงิน การเก็บรักษาเงิน การจ่ายเงิน และการนำเงินส่งคลังตามระเบียบ	4.67	0.69	มากที่สุด
9	การดำเนินการจัดทำบัญชีการเงินได้อย่างถูกต้องตามระบบบัญชี	4.77	0.61	มากที่สุด
10	การรายงานทางการเงินและงบการเงินได้อย่างถูกต้องและเป็นไปตามกำหนดเวลา	4.69	0.69	มากที่สุด
11	การบริหารพัสดุได้ว่าเป็นระบบด้วยการวางแผนจัดหาพัสดุ การกำหนดรูปแบบรายการหรือคุณลักษณะเฉพาะ การพัฒนาระบบสารสนเทศเพื่อการจัดทำและการจัดหาพัสดุ การควบคุมดูแล บำรุงรักษาและจำหน่ายพัสดุ	4.69	0.69	มากที่สุด
12	การบริหารจัดหาผลประโยชน์จากสินทรัพย์ที่อยู่ในความรับผิดชอบของโรงเรียนได้คุ้มค่าและโปร่งใสตรวจสอบได้	4.65	0.70	มากที่สุด
	รวม	4.69	0.69	มากที่สุด
3. ด้านการบริหารงานบุคคล				
1	การวางแผนอัตรากำลังและจัดทำแผนอัตรากำลังของสถานศึกษา	4.67	0.61	มากที่สุด
2	การจัดสรรอัตรากำลังข้าราชการครูและบุคลากรทางการศึกษาให้สอนตรงตามวิชาเอกและปฏิบัติหน้าที่ตามคุณสมบัติของตำแหน่ง	4.80	0.59	มากที่สุด
3	การจัดทำทะเบียนประวัติข้าราชการครูอย่างถูกต้องเป็นระบบ	4.78	0.54	มากที่สุด
4	การทดลองปฏิบัติหน้าที่ราชการตามหลักเกณฑ์และวิธีการเตรียมความพร้อมและพัฒนาอย่างเข้มตำแหน่งครูผู้ช่วย	4.58	0.87	มากที่สุด
5	การประเมินผลการปฏิบัติงานของข้าราชการครูและบุคลากรทางการศึกษาอย่างเป็นธรรม โปร่งใส ตรวจสอบได้ ในรูปแบบของคณะกรรมการ	4.69	0.61	มากที่สุด

ตารางที่ 10 (ต่อ)

ข้อที่	รายการประเมิน	\bar{x}	S.D.	แปลผล
3. ด้านการบริหารงานบุคคล (ต่อ)				
6	การพิจารณาความดีความชอบเพื่อเลื่อนขั้นเงินเดือนอย่างยุติธรรม	4.68	0.68	มากที่สุด
7	การวางแผนและดำเนินการพัฒนาข้าราชการครูและบุคลากรทางการศึกษาอย่างมีประสิทธิภาพ	4.74	0.61	มากที่สุด
8	การส่งเสริมให้ข้าราชการครูและบุคลากรทางการศึกษาได้รับการพัฒนาโดยการศึกษาต่อและการมีวิทยฐานะที่สูงขึ้น	4.69	0.63	มากที่สุด
9	ส่งเสริมให้ข้าราชการครูมีจรรยาบรรณวิชาชีพ ให้ได้รับใบอนุญาตประกอบวิชาชีพครู	4.79	0.54	มากที่สุด
10	การส่งเสริม ยกย่องเชิดชูเกียรติ ผู้มีผลงานดีเด่น และคุณงามความดี	4.71	0.63	มากที่สุด
11	ดำเนินการเรื่องวินัย การลงโทษ การอุทธรณ์ และการร้องทุกข์ของข้าราชการครูและบุคลากรในสถานศึกษา	4.71	0.63	มากที่สุด
12	ดำเนินการขอและจัดทำทะเบียนเครื่องราชอิสริยาภรณ์ให้แก่ข้าราชการครูและบุคลากร	4.66	0.64	มากที่สุด
	รวม	4.70	0.63	มากที่สุด
4. ด้านการบริหารทั่วไป				
1	การดำเนินงานระบบข้อมูลสารสนเทศเพื่อการบริหารและการเรียนการสอนได้อย่างเหมาะสม ทันสมัย	4.65	0.69	มากที่สุด
2	การสร้างเครือข่ายความร่วมมือทางการศึกษากับผู้ปกครอง นักเรียน คณะกรรมการสถานศึกษาขั้นพื้นฐาน กลุ่มโรงเรียน องค์กรปกครองส่วนท้องถิ่น และชุมชน	4.78	0.65	มากที่สุด
3	จัดทำแผนกลยุทธ์ที่เหมาะสมกับสภาพของโรงเรียน มีทิศทางพัฒนาที่ชัดเจนและมีแผนปฏิบัติการประจำปีที่เป็นกรอบในการบริหารงาน	4.73	0.74	มากที่สุด
4	การจัดระบบการบริหารและการพัฒนาองค์กรให้เป็นองค์กรที่ทันสมัย มีคุณภาพและประสิทธิภาพอย่างต่อเนื่อง	4.58	0.87	มากที่สุด

ตารางที่ 10 (ต่อ)

ข้อที่	รายการประเมิน	\bar{x}	S.D.	แปลผล
	4. ด้านการบริหารทั่วไป (ต่อ)			
5	การกำหนดมาตรฐานและดัชนีชี้วัดผลการปฏิบัติงาน และมีการปฏิบัติให้เป็นไปตามมาตรฐานนั้น	4.66	0.72	มากที่สุด
6	การใช้นวัตกรรมและเทคโนโลยีเพื่อการศึกษาที่ทันสมัยสำหรับการบริหารและพัฒนาคุณภาพการศึกษา	4.61	0.91	มากที่สุด
7	การบำรุงดูแลและพัฒนาอาคารสถานที่ สภาพแวดล้อมให้อยู่ในสภาพที่มั่นคง ปลอดภัย เหมาะสมและพร้อมที่จะใช้ประโยชน์เสมอ	4.67	0.87	มากที่สุด
8	การวางแผนและอนุมัติเกี่ยวกับการพานักเรียนไปทัศนศึกษานอกสถานศึกษา	4.62	0.88	มากที่สุด
9	การดำเนินงานระบบดูแลนักเรียนประจำอย่างเป็นระบบ	4.79	0.54	มากที่สุด
10	การสำรวจสำมะโนผู้เรียนและการวางแผนรับนักเรียน	4.64	0.88	มากที่สุด
11	การจัดระบบงานสารบรรณอย่างมีประสิทธิภาพ	4.64	0.88	มากที่สุด
12	การจัดระบบควบคุมภายใน ตามหลักเกณฑ์วิธีการที่สำนักงานตรวจเงินแผ่นดินกำหนด	4.59	0.88	มากที่สุด
	รวม	4.66	0.79	มากที่สุด
	ค่าเฉลี่ยรวม	4.68	0.73	มากที่สุด

จากตารางที่ 10 แสดงผลการวิเคราะห์ความต้องการในการบริหารจัดการศึกษาโดยวิจัยเชิงปฏิบัติการแบบมีส่วนร่วม โรงเรียนราชประชานุเคราะห์ 30 ด้านภารกิจความร่วมมือ พบว่า ในภาพรวมด้านภารกิจความร่วมมือ อยู่ในระดับมากที่สุด ($\bar{X} = 4.68$) เมื่อพิจารณาเป็นรายข้อ พบว่า ความต้องการในการบริหารจัดการศึกษาโดยวิจัยเชิงปฏิบัติการแบบมีส่วนร่วม โรงเรียนราชประชานุเคราะห์ 30 ด้านการบริหารงานบุคคล อยู่ในระดับมากที่สุด ($\bar{X} = 4.70$) รองลงมา ได้แก่ ด้านงบประมาณ อยู่ในระดับมากที่สุด ($\bar{X} = 4.69$)

ตารางที่ 11 ผลการวิเคราะห์ความต้องการในการบริหารจัดการศึกษาโดยวิจัยเชิงปฏิบัติการ
แบบมีส่วนร่วม โรงเรียนราชประชานุเคราะห์ 30 ตำบลองค์คณะบุคคลความร่วมมือ

ข้อที่	รายการประเมิน	\bar{x}	S.D.	แปลผล
องค์คณะบุคคลความร่วมมือ				
1. ผู้บริหารสถานศึกษา				
1	ผู้บริหารสถานศึกษามีภาวะผู้นำ มีวิสัยทัศน์ มีความรู้ ความสามารถในการบริหารสถานศึกษา	4.79	0.54	มากที่สุด
2	ผู้บริหารสถานศึกษามีความสามารถในการประสานความ ร่วมมือกับเครือข่ายในการพัฒนาสถานศึกษาอย่างต่อเนื่อง	4.78	0.65	มากที่สุด
3	ผู้บริหารสถานศึกษาสามารถพัฒนาศักยภาพบุคลากรให้มี ทักษะในการทำงานร่วมกับเครือข่าย โดยมีบทบาทเป็นผู้ เชื่อมประสานงานในทุกมิติ	4.66	0.72	มากที่สุด
4	ผู้บริหารสถานศึกษาส่งเสริมและอำนวยความสะดวกให้ การปฏิบัติงานด้านวิชาการ ด้านงบประมาณ ด้านการ บริหารงานบุคคล และด้านบริหารทั่วไป ให้ประสบ ความสำเร็จอย่างมีประสิทธิภาพ	4.67	0.87	มากที่สุด
	รวม	4.73	0.70	มากที่สุด
2. ครูผู้สอน				
1	ครูผู้สอนมีส่วนร่วมในการกำหนดนโยบาย และนำไป กำหนดในแผนปฏิบัติการประจำปี	4.76	0.61	มากที่สุด
2	ครูผู้สอนมีส่วนร่วมตัดสินใจในการวางแผน การดำเนินงาน การตรวจสอบ และการปรับปรุงแก้ไข โครงการ/กิจกรรม	4.80	0.60	มากที่สุด
3	ครูผู้สอนมีความรู้ ความสามารถในการทำงานเป็นทีม และมีความรับผิดชอบต่องานที่ได้รับมอบหมาย	4.71	0.80	มากที่สุด
4	ครูผู้สอนมีส่วนร่วมในการบริหารจัดการงานด้านวิชาการ ด้านงบประมาณ ด้านการบริหารงานบุคคล และด้านการบริหารทั่วไป	4.80	0.60	มากที่สุด
	รวม	4.77	0.65	มากที่สุด

ตารางที่ 11 (ต่อ)

ข้อที่	รายการประเมิน	\bar{x}	S.D.	แปลผล
3. บุคลากรสนับสนุน				
1	บุคลากรสนับสนุนมีส่วนร่วมในการวางแผนการดำเนินงานที่ตนเองได้รับมอบหมาย	4.67	0.87	มากที่สุด
2	บุคลากรสนับสนุนมีความรับผิดชอบต่องานและปฏิบัติหน้าที่อย่างมีประสิทธิภาพ	4.52	0.98	มากที่สุด
3	บุคลากรสนับสนุนมีความร่วมมือร่วมใจในการทำงานอย่างเข้มแข็ง	4.79	0.54	มากที่สุด
4	บุคลากรสนับสนุนช่วยส่งเสริมการดำเนินงานด้านวิชาการ ด้านงบประมาณ ด้านการบริหารงานบุคคล และด้านการบริหารทั่วไปให้ประสบความสำเร็จ	4.65	0.81	มากที่สุด
	รวม	4.66	0.80	มากที่สุด
4. นักเรียน				
1	นักเรียนมีส่วนร่วมในการกำหนดนโยบายในรูปแบบของสถานักเรียน	4.66	0.66	มากที่สุด
2	นักเรียนมีส่วนร่วมแสดงความคิดเห็นและร่วมในการดำเนินกิจกรรมของโรงเรียน	4.78	0.65	มากที่สุด
3	นักเรียนมีส่วนร่วมในการกำหนดรายการอาหารประจำวัน กำหนดกฎระเบียบของโรงเรียน	4.77	0.61	มากที่สุด
4	นักเรียนมีจิตอาสาในการร่วมกิจกรรมของชุมชน และร่วมพัฒนาชุมชน	4.57	0.91	มากที่สุด
	รวม	4.70	0.71	มากที่สุด
5. ผู้ปกครองนักเรียน				
1	ผู้ปกครองนักเรียนส่งเสริม สนับสนุน ทรัพยากรในการจัดการศึกษา	4.67	0.67	มากที่สุด
2	ผู้ปกครองนักเรียนมีส่วนร่วมในการจัดทำหลักสูตร สถานศึกษา การจัดการกิจกรรมการเรียนการสอน การวัด ประเมินผลการเรียน	4.66	0.73	มากที่สุด

ตารางที่ 11 (ต่อ)

ข้อที่	รายการประเมิน	\bar{x}	S.D.	แปลผล
5. ผู้ปกครองนักเรียน (ต่อ)				
3	ผู้ปกครองนักเรียนเสนอความคิดเห็นและข้อเสนอแนะในการปรับปรุงการบริหารงานของโรงเรียน	4.72	0.67	มากที่สุด
4	ผู้ปกครองนักเรียนให้ความร่วมมือ ความช่วยเหลือและเข้าร่วมกิจกรรมของโรงเรียนอย่างต่อเนื่อง	4.67	0.69	มากที่สุด
	รวม	4.68	0.69	มากที่สุด
6. คณะกรรมการสถานศึกษาขั้นพื้นฐาน				
1	คณะกรรมการสถานศึกษาขั้นพื้นฐานมีส่วนร่วมในการจัดทำหลักสูตรสถานศึกษาและให้ความเห็นชอบหลักสูตรสถานศึกษา	4.77	0.61	มากที่สุด
2	คณะกรรมการสถานศึกษาขั้นพื้นฐานให้ความเห็นชอบในแผนปฏิบัติการประจำปีของโรงเรียน	4.69	0.69	มากที่สุด
3	คณะกรรมการสถานศึกษาขั้นพื้นฐานเสนอความคิดเห็นและข้อเสนอแนะในการพัฒนาสถานศึกษา	4.69	0.69	มากที่สุด
4	คณะกรรมการสถานศึกษาขั้นพื้นฐานมีส่วนร่วมในการพัฒนาสถานศึกษาให้เป็นไปตามค่าเป้าหมายและมาตรฐานการศึกษาของโรงเรียน	4.65	0.70	มากที่สุด
	รวม	4.70	0.67	มากที่สุด
	ค่าเฉลี่ยรวม	4.70	0.70	มากที่สุด

จากตารางที่ 11 แสดงผลการวิเคราะห์ความต้องการในการบริหารจัดการศึกษาโดยวิจัยเชิงปฏิบัติการแบบมีส่วนร่วม โรงเรียนราชประชานุเคราะห์ 30 ด้านองค์คณะบุคคลความร่วมมือ พบว่า ในภาพรวมด้านองค์คณะบุคคลความร่วมมือ อยู่ในระดับมากที่สุด ($\bar{X} = 4.70$) เมื่อพิจารณาเป็นรายข้อ พบว่า ความต้องการในการบริหารจัดการศึกษาโดยวิจัยเชิงปฏิบัติการแบบมีส่วนร่วม โรงเรียนราชประชานุเคราะห์ 30 ด้านองค์คณะบุคคลความร่วมมือ ได้แก่ ครูผู้สอน อยู่ในระดับมากที่สุด ($\bar{X} = 4.77$) รองลงมาได้แก่ ผู้บริหารสถานศึกษา อยู่ในระดับมากที่สุด ($\bar{X} = 4.73$)

ตารางที่ 12 ผลการวิเคราะห์ความต้องการในการบริหารจัดการศึกษาโดยวิจัยเชิงปฏิบัติการ
แบบมีส่วนร่วม โรงเรียนราชประชานุเคราะห์ 30 ด้านกระบวนการบริหารความร่วมมือ

ข้อที่	รายการประเมิน	\bar{x}	S.D.	แปลผล
1. การวางแผน (ต่อ)				
1	การกำหนดเป้าหมายของสถานศึกษาด้วยการกำหนดตัวชี้วัดความสำเร็จอย่างชัดเจน	4.76	0.73	มากที่สุด
2	การวิเคราะห์สภาพปัจจุบันของสถานศึกษา	4.83	0.49	มากที่สุด
3	การกำหนดนโยบายสู่แผนปฏิบัติการประจำปี	4.78	0.62	มากที่สุด
4	การกำหนดกลยุทธ์หรือการกำหนดแนวทางปฏิบัติสู่ความสำเร็จ	4.61	0.84	มากที่สุด
5	การกำหนดทรัพยากรที่ต้องใช้ในการดำเนินงานการจัดสรรทรัพยากรให้เกิดประสิทธิภาพ	4.76	0.73	มากที่สุด
	รวม	4.75	0.68	มากที่สุด
2. การจัดองค์กร				
1	การจัดโครงสร้างของงานภายในสถานศึกษาอย่างชัดเจน	4.66	0.72	มากที่สุด
2	การจัดบุคคลให้เหมาะสมกับงานตามความรู้ ความสามารถ และความถนัดของแต่ละบุคคล	4.64	0.78	มากที่สุด
3	กำหนดภาระหน้าที่ความรับผิดชอบของงานแต่ละงานอย่างชัดเจน	4.75	0.69	มากที่สุด
4	มีแผนปฏิบัติงานที่เป็นระบบมีขั้นตอนไม่ซ้ำซ้อน	4.57	0.89	มากที่สุด
5	มีการกำหนดสายบังคับบัญชาที่เหมาะสมชัดเจนไม่กำกวมเกินไปหรือทับซ้อนกัน	4.78	0.63	มากที่สุด
	รวม	4.68	0.74	มากที่สุด
3. การนำ				
1	การนิเทศ กำกับ ติดตาม ผู้ใต้บังคับบัญชาเพื่อนำแผนพัฒนาคุณภาพการศึกษาของสถานศึกษาสู่การปฏิบัติ	4.66	0.81	มากที่สุด
2	การพัฒนาบุคลากรให้มีศักยภาพในการทำงานสูงขึ้นเพื่อให้งานบรรลุความสำเร็จ	4.69	0.77	มากที่สุด

ตารางที่ 12 (ต่อ)

ข้อที่	รายการประเมิน	\bar{x}	S.D.	แปลผล
3. การนำ (ต่อ)				
3	การเสริมสร้างขวัญและกำลังใจในการทำงานให้กับบุคลากรในสถานศึกษา	4.68	0.87	มากที่สุด
4	การให้คำแนะนำ การให้คำปรึกษาแก่บุคลากรให้สามารถทำงานได้ตามมาตรฐานการปฏิบัติงาน	4.75	0.72	มากที่สุด
5	การให้รางวัล การยกย่องชมเชย และการสร้างแรงจูงใจให้บุคลากรทำงานอย่างเต็มที่เพื่อความสำเร็จตามเป้าหมาย	4.77	0.62	มากที่สุด
	รวม	4.71	0.76	มากที่สุด
4. การควบคุม				
1	การตรวจสอบ กำกับ ติดตามการปฏิบัติงานให้เป็นไปตามเป้าหมายที่กำหนดไว้	4.61	0.84	มากที่สุด
2	การกำหนดมาตรฐานการปฏิบัติงานหรือระเบียบกฎเกณฑ์ เป็นการสร้างพฤติกรรมที่พึงประสงค์ของบุคลากรในสถานศึกษา	4.69	0.77	มากที่สุด
3	การเปรียบเทียบผลการดำเนินงานกับมาตรฐานการปฏิบัติงาน	4.77	0.61	มากที่สุด
4	การรายงานผลการดำเนินงานอย่างเป็นระบบ	4.57	0.91	มากที่สุด
5	การปรับปรุงแก้ไข ทบทวนและปรับวิธีการควบคุมเมื่อสถานการณ์เปลี่ยนแปลง	4.77	0.62	มากที่สุด
	รวม	4.68	0.75	มากที่สุด
	ค่าเฉลี่ยรวม	4.70	0.73	มากที่สุด

จากตารางที่ 12 แสดงผลการวิเคราะห์ความต้องการในการบริหารจัดการศึกษาโดยวิจัยเชิงปฏิบัติการแบบมีส่วนร่วม โรงเรียนราชประชานุเคราะห์ 30 ด้านกระบวนการบริหารความร่วมมือ พบว่า ในภาพรวมด้านกระบวนการบริหารความร่วมมือ อยู่ในระดับมากที่สุด ($\bar{X} = 4.70$) เมื่อพิจารณาเป็นรายข้อ พบว่า ความต้องการในการบริหารจัดการศึกษาโดยวิจัยเชิงปฏิบัติการแบบมีส่วนร่วม โรงเรียนราชประชานุเคราะห์ 30 ด้านกระบวนการบริหารความร่วมมือ ได้แก่

การวางแผน อยู่ในระดับมากที่สุด ($\bar{X} = 4.75$) รองลงมาได้แก่ การนำ อยู่ในระดับมากที่สุด ($\bar{X} = 4.71$)

ขั้นที่ 1.3 ผลการศึกษาแนวทางการบริหารจัดการศึกษาโดยวิจัยเชิงปฏิบัติการแบบมีส่วนร่วม โรงเรียนราชประชานุเคราะห์ 30

ผู้วิจัยได้วิเคราะห์ผลการสัมภาษณ์ผู้ทรงคุณวุฒิ เกี่ยวกับแนวทางการบริหารจัดการศึกษา โดยวิจัยเชิงปฏิบัติการแบบมีส่วนร่วม โรงเรียนราชประชานุเคราะห์ 30 นำเสนอผลการวิเคราะห์ ดังตารางที่ 13

ตารางที่ 13 แสดงผลการสัมภาษณ์แนวทางการบริหารจัดการศึกษาโดยวิจัยเชิงปฏิบัติการแบบมีส่วนร่วมโรงเรียนราชประชานุเคราะห์ 30

การบริหารจัดการศึกษา โดยวิจัยเชิงปฏิบัติการแบบมีส่วนร่วม โรงเรียนราชประชานุเคราะห์ 30	รายละเอียดของแนวทางการบริหารจัดการศึกษา โดยวิจัยเชิงปฏิบัติการแบบมีส่วนร่วม โรงเรียนราชประชานุเคราะห์ 30 ที่ได้จากการสัมภาษณ์ผู้ทรงคุณวุฒิ
<p>1. ด้านปัจจัยบริหารสู่ความสำเร็จ</p> <p>1.1 ภารกิจความร่วมมือ</p>	<p>1. การกำหนดภารกิจการบริหารงาน 4 ด้าน ได้แก่ ด้านวิชาการ ด้านงบประมาณ ด้านการบริหารงานบุคคล ด้านการบริหารทั่วไป ควรผ่านความเห็นชอบของคณะกรรมการสถานศึกษาขั้นพื้นฐาน</p> <p>2. ควรมีโครงสร้างการบริหารงาน 4 ด้าน ที่กำหนด ขอบข่ายภาระงานอย่างชัดเจน</p> <p>3. กำหนดผู้รับผิดชอบการบริหารงาน 4 ด้าน และผู้รับผิดชอบขอบข่ายภาระงานแต่ละด้านให้เหมาะสมกับความรู้ ความสามารถ</p> <p>4. มีแผนพัฒนาคุณภาพการศึกษาที่เกิดจากการวิเคราะห์บริบทของสถานศึกษา และการกำหนดเป้าหมายร่วมกัน</p> <p>5. มีแผนปฏิบัติการประจำปี ที่ระบุโครงการ/กิจกรรมในการบริหารงาน 4 ด้าน</p>

ตารางที่ 13 (ต่อ)

<p>การบริหารจัดการศึกษา โดยวิจัยเชิงปฏิบัติการแบบมีส่วนร่วม โรงเรียนราชประชานุเคราะห์ 30</p>	<p>รายละเอียดของแนวทางการบริหารจัดการศึกษา โดยวิจัยเชิงปฏิบัติการแบบมีส่วนร่วม โรงเรียนราชประชานุเคราะห์ 30 ที่ได้จากการสัมภาษณ์ผู้ทรงคุณวุฒิ</p>
<p>1. ด้านปัจจัยบริหารสู่ความสำเร็จ 1.2 องค์คณะบุคคลความร่วมมือ</p>	<p>องค์ประกอบขององค์คณะบุคคลความร่วมมือประกอบไปด้วย</p> <ol style="list-style-type: none"> 1. กลุ่มอำนวยการ ประกอบด้วย ผู้อำนวยการสถานศึกษา รองผู้อำนวยการสถานศึกษา 2. กลุ่มดำเนินการ ประกอบด้วย ครูผู้สอน และนักเรียน 3. กลุ่มสนับสนุน ประกอบด้วย บุคลากรสนับสนุน ผู้ปกครองนักเรียน และคณะกรรมการสถานศึกษาขั้นพื้นฐาน
<p>1.3 กระบวนการบริหารความร่วมมือ</p>	<p>กระบวนการบริหารความร่วมมือในการบริหารจัดการศึกษาโดยวิจัยเชิงปฏิบัติการแบบมีส่วนร่วม มี 4 ขั้นตอน ได้แก่</p> <ol style="list-style-type: none"> 1. การวางแผน (Planning) คือ ขั้นตอนการกำหนดเป้าหมายของสถานศึกษา 2. การจัดองค์กร (Organizing) คือ ขั้นตอนการจัดโครงสร้างภายในสถานศึกษา ที่กำหนดภาระหน้าที่ ความรับผิดชอบของงานแต่ละงานอย่างชัดเจน และกำหนดผู้รับผิดชอบ 3. การนำ (Leading) คือ ขั้นตอนการนิเทศ กำกับ ติดตามผู้ใต้บังคับบัญชาเพื่อนำแผนพัฒนาคุณภาพการศึกษาของสถานศึกษาสู่การปฏิบัติ 4. การควบคุม (Controlling) คือ ขั้นตอนการตรวจสอบ กำกับ ติดตามการปฏิบัติงานให้เป็นไปตามเป้าหมายที่กำหนดไว้

ตารางที่ 13 (ต่อ)

<p>การบริหารจัดการศึกษา โดยวิจัยเชิงปฏิบัติการแบบมีส่วนร่วม โรงเรียนราชประชานุเคราะห์ 30</p>	<p>รายละเอียดของแนวทางการบริหารจัดการศึกษา โดยวิจัยเชิงปฏิบัติการแบบมีส่วนร่วม โรงเรียนราชประชานุเคราะห์ 30 ที่ได้จากการสัมภาษณ์ผู้ทรงคุณวุฒิ</p>
<p>2. ด้านกระบวนการบริหารความ ร่วมมือในการบริหารจัดการศึกษา โดยวิจัยเชิงปฏิบัติการแบบมีส่วนร่วม</p>	<p>การบริหารจัดการศึกษาโดยวิจัยเชิงปฏิบัติการแบบ มีส่วนร่วมโรงเรียนราชประชานุเคราะห์ 30 ด้านกระบวนการบริหารจัดการศึกษาโดยวิจัยเชิง ปฏิบัติการแบบมีส่วนร่วม ควรมี 5 ขั้นตอน ได้แก่</p> <ol style="list-style-type: none"> 1. ขั้นเตรียมการ คือ การศึกษาบริบท วิเคราะห์ จุดแข็ง จุดอ่อน โอกาส และอุปสรรค ในการบริหาร จัดการศึกษา 2. ขั้นวางแผนคือ การวางแผนการดำเนินงาน โดยวิเคราะห์ข้อมูลจากการศึกษาบริบท 3. ขั้นปฏิบัติตามแผน คือ การกำหนดทีมงานจัดทำ แผนปฏิบัติการ 4. ขั้นติดตามและประเมินผล คือ การประเมินผล การปฏิบัติงานทุกขั้นตอน 5. ขั้นสะท้อนผลการปฏิบัติ คือ การสะท้อนผล การปฏิบัติการสรุปทเรียน

ตารางที่ 13 (ต่อ)

การบริหารจัดการศึกษา โดยวิจัยเชิงปฏิบัติการแบบมีส่วนร่วม โรงเรียนราชประชานุเคราะห์ 30	รายละเอียดของแนวทางการบริหารจัดการศึกษา โดยวิจัยเชิงปฏิบัติการแบบมีส่วนร่วม โรงเรียนราชประชานุเคราะห์ 30 ที่ได้จากการสัมภาษณ์ผู้ทรงคุณวุฒิ
3. ด้านผลการพัฒนาคุณภาพ การบริหารจัดการศึกษา	<p>ผลการพัฒนาคุณภาพการบริหารจัดการศึกษาโดยวิจัยเชิงปฏิบัติการแบบมีส่วนร่วมโรงเรียนราชประชานุเคราะห์ 30 ประกอบด้วย</p> <ol style="list-style-type: none"> 1. คุณภาพนักเรียน คือ นักเรียนมีคุณลักษณะตามเป้าประสงค์ของโรงเรียน และได้รับรางวัลหรือมีผลงานดีเด่นด้านวิชาการหรือผลการแข่งขันทักษะทางวิชาการ นักเรียนมีคุณธรรม จริยธรรม นักเรียนมีความเป็นเลิศด้านกรีฑา มีทักษะการดำรงชีวิต และทักษะอาชีพ 2. คุณภาพครูผู้สอนคือ ครูผู้สอนมีคุณลักษณะตามเป้าประสงค์ของโรงเรียน และได้รับการยกย่องเชิดชูเกียรติและได้รับรางวัลดีเด่นในระดับต่างๆ 3. คุณภาพสถานศึกษา คือ สถานศึกษามีคุณลักษณะตามเป้าประสงค์ของโรงเรียน และได้รับการยกย่องเชิดชูเกียรติและได้รับรางวัลดีเด่นในระดับต่าง ๆ ผู้มีส่วนเกี่ยวข้องพึงพอใจและเป็นที่ยอมรับของสังคม

ขั้นตอนที่ 2 ผลการสร้างรูปแบบการบริหารจัดการศึกษาโดยวิจัยเชิงปฏิบัติการแบบมีส่วนร่วมโรงเรียนราชประชานุเคราะห์ 30 แบ่งเป็น 2 ชั้นย่อย ดังนี้

ผู้วิจัยได้นำผลการวิเคราะห์ในขั้นตอนที่ 1 ผลการศึกษาสภาพ ความต้องการและแนวทางการบริหารจัดการศึกษา โรงเรียนราชประชานุเคราะห์ 30 มาเป็นกรอบแนวทางในการสร้างรูปแบบการบริหารจัดการศึกษาโดยวิจัยเชิงปฏิบัติการแบบมีส่วนร่วม โรงเรียนราชประชานุเคราะห์ 30 ผู้วิจัยนำเสนอเป็น 2 ชั้นย่อย ดังนี้

ขั้นที่ 2.1 ผลการยกร่างรูปแบบการบริหารจัดการศึกษาโดยวิจัยเชิงปฏิบัติการแบบมีส่วนร่วม โรงเรียนราชประชานุเคราะห์ 30

ผู้วิจัยนำเสนอเป็น 2 ส่วน ได้แก่ 1) การกำหนดองค์ประกอบของร่างรูปแบบการบริหารจัดการศึกษาโดยวิจัยเชิงปฏิบัติการแบบมีส่วนร่วม โรงเรียนราชประชานุเคราะห์ 30 2) การสร้างแผนภูมิความสัมพันธ์ขององค์ประกอบและเขียนคำอธิบายองค์ประกอบของรูปแบบโดยมีรายละเอียด ดังนี้

1. ผลการกำหนดองค์ประกอบของร่างรูปแบบการบริหารจัดการศึกษาโดยวิจัยเชิงปฏิบัติการแบบมีส่วนร่วม โรงเรียนราชประชานุเคราะห์ 30 ผู้วิจัยได้วิเคราะห์และสังเคราะห์เอกสารและงานวิจัยที่เกี่ยวข้อง และสัมภาษณ์ผู้ทรงคุณวุฒิ เกี่ยวกับแนวทางการบริหารจัดการศึกษาโดยวิจัยเชิงปฏิบัติการแบบมีส่วนร่วมโรงเรียนราชประชานุเคราะห์ 30 จากขั้นตอนที่ 1 มากำหนดเป็นองค์ประกอบของร่างรูปแบบการบริหารจัดการศึกษาโดยวิจัยเชิงปฏิบัติการแบบมีส่วนร่วม โรงเรียนราชประชานุเคราะห์ 30 ประกอบด้วย 3 องค์ประกอบ ดังนี้

1.1 องค์ประกอบด้านปัจจัยการบริหารสู่ความสำเร็จ ประกอบด้วย 3 องค์ประกอบย่อย ได้แก่

1.1.1 ภารกิจความร่วมมือ

1.1.2 องค์คณะบุคคลความร่วมมือ

1.1.3 กระบวนการบริหารความร่วมมือ

1.2 องค์ประกอบด้านกระบวนการบริหารจัดการศึกษาโดยวิจัยเชิงปฏิบัติการแบบมีส่วนร่วม ประกอบด้วย 5 ขั้นตอน ได้แก่

1.2.1 ขั้นที่ 1 ขั้นเตรียมการ ศึกษาบริบท

1.2.2 ขั้นที่ 2 ขั้นวางแผน

1.2.3 ขั้นที่ 3 ขั้นปฏิบัติตามแผน

1.2.4 ขั้นที่ 4 ขั้นติดตามและประเมินผล

1.2.5 ขั้นที่ 5 ขั้นสะท้อนผลการปฏิบัติ

1.3 องค์ประกอบด้านผลการพัฒนาคุณภาพการบริหารจัดการศึกษา ประกอบด้วย 3 องค์ประกอบย่อย ได้แก่

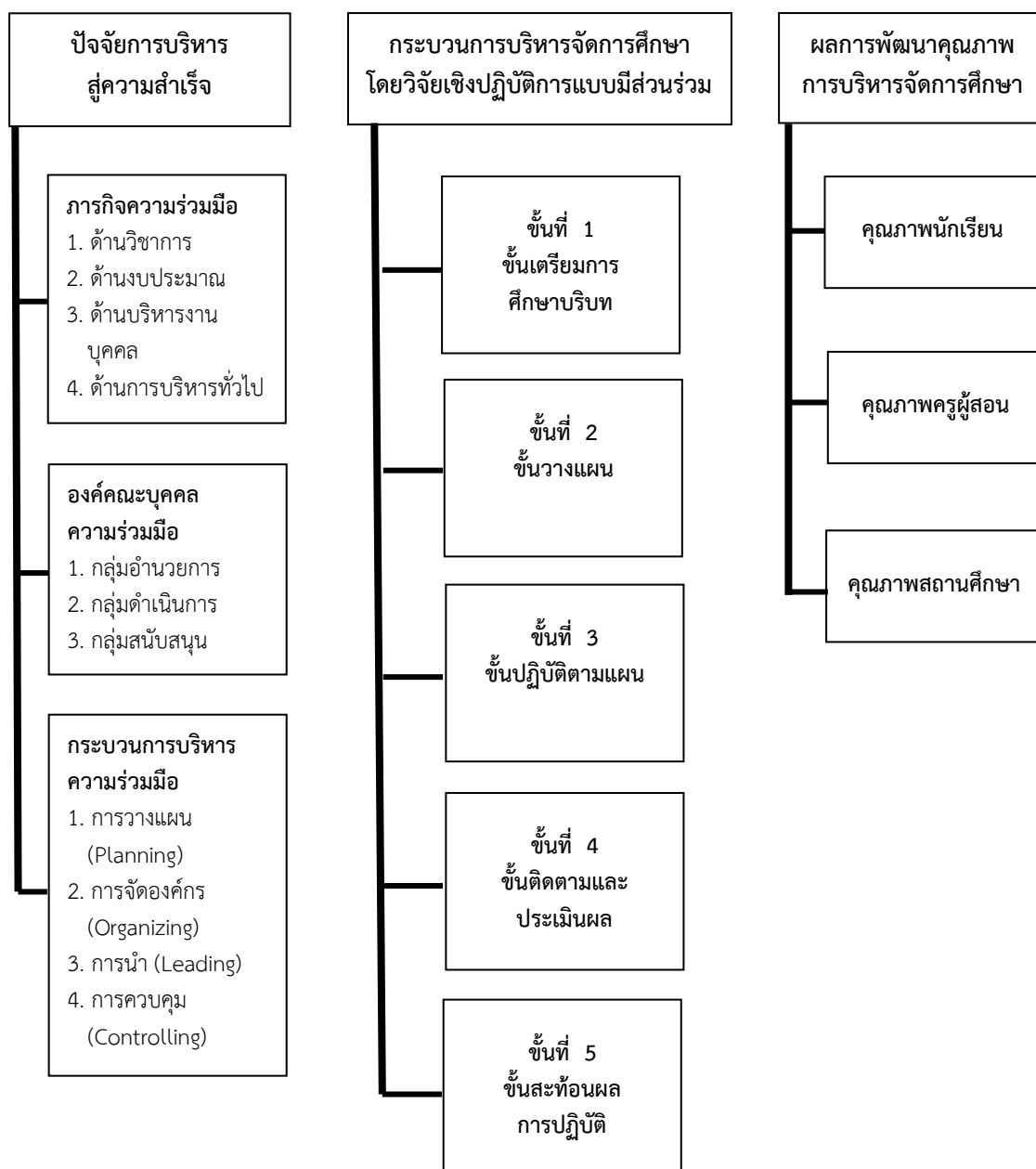
1.3.1 คุณภาพนักเรียน

1.3.2 คุณภาพครูผู้สอน

1.3.3 คุณภาพสถานศึกษา

2. ผลการสร้างแผนภูมิความสัมพันธ์ขององค์ประกอบและเขียนคำอธิบายขององค์ประกอบของรูปแบบการบริหารจัดการศึกษาโดยวิจัยเชิงปฏิบัติการแบบมีส่วนร่วม โรงเรียนราชประชานุเคราะห์ 30 รายละเอียดดังภาพที่ 7

ร่างรูปแบบการบริหารจัดการศึกษาโดยวิจัยเชิงปฏิบัติการแบบมีส่วนร่วม
โรงเรียนราชประชานุเคราะห์ 30



ภาพที่ 7 ร่างรูปแบบการบริหารจัดการศึกษาโดยวิจัยเชิงปฏิบัติการแบบมีส่วนร่วม
โรงเรียนราชประชานุเคราะห์ 30

จากภาพที่ 7 มีรายละเอียดแต่ละองค์ประกอบ ดังนี้

องค์ประกอบที่ 1 ปัจจัยการบริหารสู่ความสำเร็จ ประกอบด้วย 3 องค์ประกอบย่อย ดังนี้

- 1.1 ภารกิจความร่วมมือ ได้แก่
 - 1.1.1 ด้านวิชาการ
 - 1.1.2 ด้านงบประมาณ
 - 1.1.3 ด้านบริหารงานบุคคล
 - 1.1.4 ด้านการบริหารทั่วไป
- 1.2 องค์คณะบุคคลความร่วมมือ ได้แก่
 - 1.2.1 กลุ่มอำนวยการ
 - 1.2.2 กลุ่มดำเนินการ
 - 1.2.3 กลุ่มสนับสนุน
- 1.3 กระบวนการบริหารความร่วมมือ ได้แก่
 - 1.3.1 การวางแผน (Planning)
 - 1.3.2 การจัดองค์กร (Organizing)
 - 1.3.3 การนำ (Leading)
 - 1.3.4 การควบคุม (Controlling)

องค์ประกอบที่ 2 กระบวนการบริหารจัดการศึกษาโดยวิจัยเชิงปฏิบัติการแบบมีส่วนร่วม ประกอบด้วย 5 ขั้นตอน ดังนี้

- 2.1 ขั้นที่ 1 ขั้นเตรียมการ ศึกษาบริบท
- 2.2 ขั้นที่ 2 ขั้นวางแผน
- 2.3 ขั้นที่ 3 ขั้นปฏิบัติตามแผน
- 2.4 ขั้นที่ 4 ขั้นติดตามและประเมินผล
- 2.5 ขั้นที่ 5 ขั้นสะท้อนผลการปฏิบัติ

องค์ประกอบที่ 3 ผลการพัฒนาคุณภาพการบริหารจัดการศึกษา ประกอบด้วย 3 องค์ประกอบย่อย ดังนี้

- 3.1 ผลการพัฒนาคุณภาพนักเรียน
- 3.2 ผลการพัฒนาครูผู้สอน
- 3.3 ผลการพัฒนาคุณภาพสถานศึกษา

ขั้นที่ 2.2 ผลการตรวจสอบยกร่างรูปแบบการบริหารจัดการศึกษาโดยวิจัยเชิงปฏิบัติการแบบมีส่วนร่วม โรงเรียนราชประชานุเคราะห์ 30

จากการตรวจสอบยกร่างรูปแบบการบริหารจัดการศึกษาโดยวิจัยเชิงปฏิบัติการแบบมีส่วนร่วม โรงเรียนราชประชานุเคราะห์ 30 ด้านความเหมาะสม โดยการจัดสนทนากลุ่ม (Focus Group Discussion) ผู้ทรงคุณวุฒิ ได้รับข้อคิดเห็นและข้อเสนอแนะในการปรับแก้ไขข้อความในแต่ละองค์ประกอบของรูปแบบ ดังตารางที่ 14

ตารางที่ 14 แสดงการเปรียบเทียบผลการปรับแก้ร่างรูปแบบการบริหารจัดการศึกษาโดยวิจัยเชิงปฏิบัติการแบบมีส่วนร่วม โรงเรียนราชประชานุเคราะห์ 30 จากการสนทนากลุ่ม (Focus Group Discussion)

ร่างรูปแบบการบริหารจัดการศึกษา เดิม	รูปแบบการบริหารจัดการศึกษา ใหม่
1.ปัจจัยการบริหารสู่ความสำเร็จ	1.ปัจจัยการบริหารสู่ความสำเร็จ
1.1 ภารกิจความร่วมมือ	1.1 ภารกิจความร่วมมือ
1.1.1 ด้านวิชาการ เป็นการกระจายอำนาจการบริหารและการจัดการศึกษาด้านวิชาการ จำนวน 17 เรื่อง ตามกฎกระทรวง กำหนดหลักเกณฑ์และวิธีการกระจายอำนาจการบริหารและการจัดการศึกษา พ.ศ. 2550	1.1.1 ด้านวิชาการ เป็นการกระจายอำนาจการบริหารและการจัดการศึกษาด้านวิชาการ จำนวน 17 เรื่อง ตามกฎกระทรวง กำหนดหลักเกณฑ์และวิธีการกระจายอำนาจการบริหารและการจัดการศึกษา พ.ศ. 2550
1.1.2 ด้านงบประมาณ เป็นการกระจายอำนาจการบริหารและการจัดการศึกษา ด้านงบประมาณ จำนวน 22 เรื่อง ตามกฎกระทรวง กำหนดหลักเกณฑ์และวิธีการกระจายอำนาจการบริหารและการจัดการศึกษา พ.ศ. 2550	1.1.2 ด้านงบประมาณ เป็นการกระจายอำนาจการบริหารและการจัดการศึกษา ด้านงบประมาณ จำนวน 22 เรื่อง ตามกฎกระทรวง กำหนดหลักเกณฑ์และวิธีการกระจายอำนาจการบริหารและการจัดการศึกษา พ.ศ. 2550
1.1.3 ด้านบริหารงานบุคคล เป็นการกระจายอำนาจการบริหารและการจัดการศึกษา ด้านการบริหารงานบุคคล จำนวน 20 เรื่อง ตามกฎกระทรวง กำหนดหลักเกณฑ์และวิธีการกระจายอำนาจการบริหารและการจัดการศึกษา พ.ศ. 2550	1.1.3 ด้านบริหารงานบุคคล เป็นการกระจายอำนาจการบริหารและการจัดการศึกษา ด้านการบริหารงานบุคคล จำนวน 20 เรื่อง ตามกฎกระทรวง กำหนดหลักเกณฑ์และวิธีการกระจายอำนาจการบริหารและการจัดการศึกษา พ.ศ. 2550

ตารางที่ 14 (ต่อ)

ร่างรูปแบบการบริหารจัดการศึกษา เดิม	รูปแบบการบริหารจัดการศึกษา ใหม่
1.ปัจจัยการบริหารสู่ความสำเร็จ	1.ปัจจัยการบริหารสู่ความสำเร็จ
1.1 ภารกิจความร่วมมือ	1.1 ภารกิจความร่วมมือ
1.1.4 ด้านการบริหารทั่วไป เป็นการกระจายอำนาจการบริหารและการจัดการศึกษา ด้านการบริหารทั่วไป จำนวน 22 เรื่อง ตามกฎกระทรวง กำหนดหลักเกณฑ์และวิธีการกระจายอำนาจการบริหารและการจัดการศึกษา พ.ศ. 2550	1.1.4 ด้านการบริหารทั่วไป เป็นการกระจายอำนาจการบริหารและการจัดการศึกษา ด้านการบริหารทั่วไป จำนวน 22 เรื่อง ตามกฎกระทรวง กำหนดหลักเกณฑ์และวิธีการกระจายอำนาจการบริหารและการจัดการศึกษา พ.ศ. 2550
1.2 องค์คณะบุคคลความร่วมมือ	1.2 องค์คณะบุคคลความร่วมมือ
1.2.1 กลุ่มอำนวยการ เป็นผู้ที่มีส่วนร่วมรับผิดชอบในการกำหนดนโยบาย ตัดสินใจ และดำเนินการภายใต้ภารกิจงานด้านวิชาการ ด้านงบประมาณ ด้านการบริหารงานบุคคล ด้านการบริหารทั่วไป ในปีการศึกษา 2562	1.2.1 ผู้บริหารสถานศึกษา เป็นผู้อำนวยการโรงเรียนราชประชานุเคราะห์ 30 ปฏิบัติหน้าที่ ในปีการศึกษา 2562
1.2.2 กลุ่มดำเนินการ เป็นผู้ที่มีส่วนร่วมในการดำเนินการภายใต้ภารกิจงานโรงเรียน ทั้ง 4 ด้าน ได้แก่ ครูผู้สอน นักเรียน	1.2.2 ครูผู้สอน เป็นข้าราชการครูและพนักงานราชการที่ปฏิบัติหน้าที่การสอนในโรงเรียนราชประชานุเคราะห์ 30 ปีการศึกษา 2562
1.2.3 กลุ่มสนับสนุน เป็นผู้ที่มีส่วนร่วมในการดำเนินการภายใต้ภารกิจงานโรงเรียน ทั้ง 4 ด้าน ได้แก่ พี่เลี้ยงเด็กพิการ ผู้ปกครอง นักเรียน และกรรมการสถานศึกษาขั้นพื้นฐาน	1.2.3 บุคลากรสนับสนุน ได้แก่ พี่เลี้ยงเด็กพิการ ลูกจ้างประจำ ที่ปฏิบัติหน้าที่สนับสนุนการจัดการศึกษา โรงเรียนราชประชานุเคราะห์ 30 ปีการศึกษา 2562
	1.2.4 นักเรียน ได้แก่ นักเรียนระดับชั้นประถมศึกษาปีที่ 4 ถึงชั้นมัธยมศึกษาปีที่ 6 โรงเรียนราชประชานุเคราะห์ 30 ปีการศึกษา 2562

ตารางที่ 14 (ต่อ)

ร่างรูปแบบการบริหารจัดการศึกษา เดิม	รูปแบบการบริหารจัดการศึกษา ใหม่
1.ปัจจัยการบริหารสู่ความสำเร็จ	1.ปัจจัยการบริหารสู่ความสำเร็จ
1.2 องค์คณะบุคคลความร่วมมือ	1.2 องค์คณะบุคคลความร่วมมือ
	1.2.5 ผู้ปกครองนักเรียน ได้แก่ ผู้ปกครองนักเรียนระดับชั้นประถมศึกษาปีที่ 4 ถึง ระดับชั้นมัธยมศึกษาปีที่ 6 โรงเรียนราชประชานุเคราะห์ 30 ปีการศึกษา 2562
	1.2.6 คณะกรรมการสถานศึกษา ขั้นพื้นฐาน ได้แก่ คณะกรรมการสถานศึกษา ขั้นพื้นฐานโรงเรียนราชประชานุเคราะห์ 30 ปีการศึกษา 2562 ไม่รวมผู้อำนวยการและ กรรมการที่เป็นตัวแทนครู
1.3 กระบวนการบริหารความร่วมมือ	1.3 กระบวนการบริหารความร่วมมือ
1.3.1 การวางแผน (Planning) การกำหนดเป้าหมายของสถานศึกษาด้วยการ กำหนดตัวชี้วัดความสำเร็จอย่างชัดเจน โดย การวิเคราะห์สภาพปัจจุบันของสถานศึกษา	1.3.1 การวางแผน (Planning) การกำหนดเป้าหมายของสถานศึกษาด้วยการ กำหนดตัวชี้วัดความสำเร็จอย่างชัดเจน โดย การวิเคราะห์สภาพปัจจุบันของสถานศึกษา
1.3.2 การจัดองค์กร (Organizing) การจัดโครงสร้างภายในสถานศึกษาด้วยการจัด โครงสร้างของงานอย่างชัดเจน จัดบุคคลให้ เหมาะสมกับงานตามความรู้ ความสามารถและ ความถนัดของแต่ละบุคคล	1.3.2 การจัดองค์กร (Organizing) การจัดโครงสร้างภายในสถานศึกษาด้วยการจัด โครงสร้างของงานอย่างชัดเจน จัดบุคคลให้ เหมาะสมกับงานตามความรู้ ความสามารถและ ความถนัดของแต่ละบุคคล
1.3.3 การนำ (Leading) การนิเทศ กำกับ ติดตามผู้ใต้บังคับบัญชาเพื่อนำแผน พัฒนาคุณภาพการศึกษาของสถานศึกษาสู่การ ปฏิบัติ	1.3.3 การนำ (Leading) การนิเทศ กำกับ ติดตามผู้ใต้บังคับบัญชาเพื่อนำแผน พัฒนาคุณภาพการศึกษาของสถานศึกษาสู่การ ปฏิบัติ

ตารางที่ 14 (ต่อ)

ร่างรูปแบบการบริหารจัดการศึกษา เดิม	รูปแบบการบริหารจัดการศึกษา ใหม่
1.ปัจจัยการบริหารสู่ความสำเร็จ	1.ปัจจัยการบริหารสู่ความสำเร็จ
1.3 กระบวนการบริหารความร่วมมือ	1.3 กระบวนการบริหารความร่วมมือ
1.3.4 การควบคุม (Controlling) การตรวจสอบ กำกับ ติดตามการปฏิบัติงานให้ เป็นไปตามเป้าหมายที่กำหนดไว้	1.3.4 การควบคุม (Controlling) การตรวจสอบ กำกับ ติดตามการปฏิบัติงานให้ เป็นไปตามเป้าหมายที่กำหนดไว้
2. กระบวนการบริหารจัดการศึกษาโดยวิจัย เชิงปฏิบัติการแบบมีส่วนร่วม	2. กระบวนการบริหารจัดการศึกษาโดยวิจัย เชิงปฏิบัติการแบบมีส่วนร่วม
2.1 ขั้นที่ 1 ขั้นเตรียมการ ศึกษาบริบท กำหนดวัตถุประสงค์ วางแผน กำหนดขอบเขต การทำงานและกำหนดบทบาทหน้าที่การ ทำงาน	2.1 ขั้นที่ 1 การวางแผน (Planning) การศึกษา สำรวจ วิเคราะห์สภาพการ ปฏิบัติงานหรือการระบุปัญหา ศึกษาปัญหา การรวบรวมข้อมูลประกอบการวางแผนจาก การสัมภาษณ์ การตรวจสอบและวิเคราะห์ เอกสาร กระบวนการกลุ่ม
2.2 ขั้นที่ 2 ขั้นวางแผน การคิดก่อนลง มือทำ เพื่อกำหนดแผนงานไว้เป็นการล่วงหน้า เพื่อผลสำเร็จที่ตรงตามเป้าหมาย	2.2 ขั้นที่ 2 การปฏิบัติตามแผน (Action) การกำหนดทีมงานจัดทำแผนปฏิบัติการเพื่อ พัฒนาหรือแก้ปัญหาด้วยการจัดทำโครงการ การกำหนดผู้รับผิดชอบโครงการและระยะเวลา ดำเนินโครงการ
2.3 ขั้นที่ 3 ขั้นปฏิบัติตามแผน การลงมือ ปฏิบัติตามโครงการ มีการมอบหมายงาน การจัดสรรทรัพยากร การประสานงาน การควบคุม การปฏิบัติงานเพื่อให้การ ดำเนินงานเป็นไปตามเป้าหมาย	2.3 ขั้นที่ 3 การสังเกตการณ์ (Observation) การสังเกตผลการปฏิบัติด้วย การเก็บรวบรวมข้อมูลระหว่างและภายหลัง การดำเนินงานตามแผน
2.4 ขั้นที่ 4 ขั้นติดตามและประเมินผล เป็นสิ่งที่มีความสำคัญเป็นอย่างยิ่งที่จะช่วยให้ ทราบว่า โครงการที่ ดำเนินการบรรลุ วัตถุประสงค์ เป้าหมายที่ต้องการมากน้อย เพียงใด มีประสิทธิภาพหรือไม่	2.4 ขั้นที่ 4 การสะท้อนกลับ (Reflection) การสะท้อนผลการปฏิบัติ การสรุปบทเรียนของนักวิจัยและผู้เกี่ยวข้อง การค้นพบจุดเด่น จุดด้อยที่ต้องพัฒนาหรือ แก้ไข

ตารางที่ 14 (ต่อ)

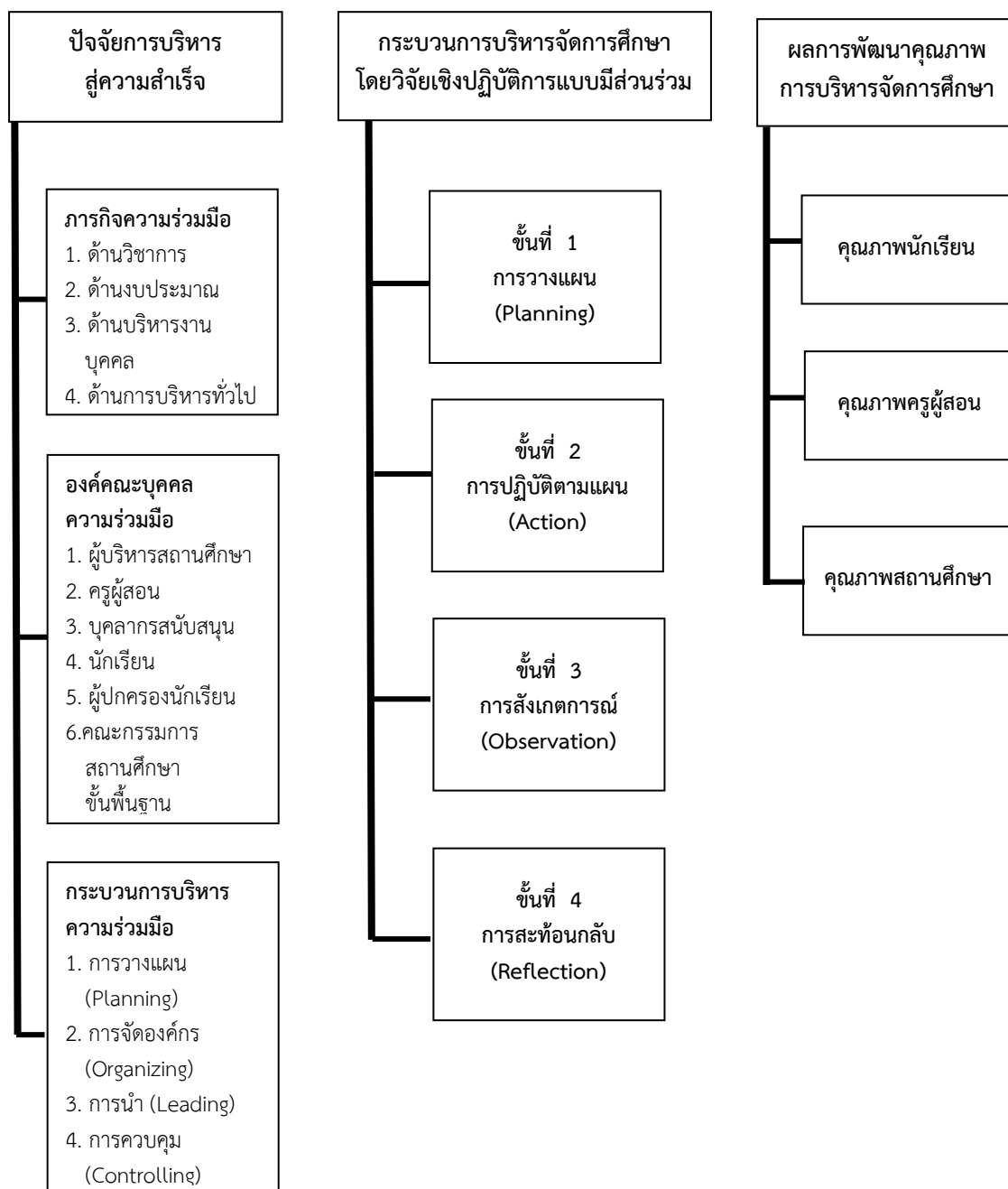
ร่างรูปแบบการบริหารจัดการศึกษา เดิม	รูปแบบการบริหารจัดการศึกษา ใหม่
2. กระบวนการบริหารจัดการศึกษาโดยวิจัยเชิงปฏิบัติการแบบมีส่วนร่วม	2. กระบวนการบริหารจัดการศึกษาโดยวิจัยเชิงปฏิบัติการแบบมีส่วนร่วม
2.5 ขั้นที่ 5 ขั้นสะท้อนผลการปฏิบัติ สิ่งที่สะท้อนการกระทำที่ผู้ปฏิบัติสามารถมองเห็นตนเองภายใต้บริบทจากประสบการณ์ของตนเอง ด้วยวิธีการเผชิญ เข้าใจ และแก้ไข ปัญหาจากการปฏิบัติงานของตนเองทั้งที่ ต้องการและจากการปฏิบัติจริง	
3. ผลการพัฒนาคุณภาพการบริหารจัดการศึกษา	3. ผลการพัฒนาคุณภาพการบริหารจัดการศึกษา
3.1 คุณภาพนักเรียน นักเรียนได้รับรางวัลหรือมีผลงานดีเด่นด้านวิชาการ หรือผลการแข่งขันทักษะทางวิชาการ ด้านคุณธรรม จริยธรรม ด้านความเป็นเลิศด้านกรีฑา	3.1 คุณภาพนักเรียน นักเรียนมีความจงรักภักดีและเทิดทูนสถาบันชาติ ศาสนา พระมหากษัตริย์ มีทักษะการดำรงชีวิต ทักษะอาชีพพื้นฐานตามหลักปรัชญาของเศรษฐกิจพอเพียง ทักษะกระบวนการคิดและแก้ปัญหา มีคุณธรรม จริยธรรม มีจิตอาสา ใช้เทคโนโลยีสารสนเทศและการสื่อสารเพื่อการเรียนรู้ สร้างงาน สร้างอาชีพ สามารถนำเสนอผลงานได้อย่างสร้างสรรค์ และนักเรียนได้รับรางวัลหรือมีผลงานดีเด่นด้านวิชาการหรือผลการแข่งขันทักษะทางวิชาการ ด้านคุณธรรม จริยธรรม ด้านความเป็นเลิศด้านกรีฑา

ตารางที่ 14 (ต่อ)

ร่างรูปแบบการบริหารจัดการศึกษา เดิม	รูปแบบการบริหารจัดการศึกษา ใหม่
3. ผลการพัฒนาคุณภาพการบริหารจัดการศึกษา	3. ผลการพัฒนาคุณภาพการบริหารจัดการศึกษา
3.2 คุณภาพครูผู้สอน ครูผู้สอนได้รับการยกย่องเชิดชูเกียรติและได้รับรางวัลดีเด่นในระดับต่างๆ	3.2 คุณภาพครูผู้สอน ครูผู้สอนมีจรรยาบรรณตามมาตรฐานวิชาชีพครู มีทักษะวิชาชีพ และกระบวนการจัดการเรียนรู้อย่างมีประสิทธิภาพ ใช้สื่อ นวัตกรรม เทคโนโลยี ที่ทันสมัย และพัฒนาตนเองอยู่เสมอ และครูผู้สอนได้รับการยกย่องเชิดชูเกียรติและได้รับรางวัลดีเด่นในระดับต่าง ๆ
3.3 คุณภาพสถานศึกษา สถานศึกษาได้รับการยกย่องเชิดชูเกียรติและได้รับรางวัลดีเด่นในระดับต่างๆ	3.3 คุณภาพสถานศึกษา สถานศึกษาเป็นสถานศึกษาที่มีคุณภาพ มีสภาพแวดล้อมและแหล่งเรียนรู้ที่เอื้อต่อการจัดการเรียนรู้ ผู้ปกครองนักเรียนและชุมชนให้การยอมรับ และมีส่วนร่วมในการจัดการศึกษา และสถานศึกษาได้รับการยกย่องเชิดชูเกียรติได้รับรางวัลดีเด่นในระดับต่าง ๆ

จากการสนทนากลุ่ม (Focus Group Discussion) ผู้ทรงคุณวุฒิ จำนวน 9 คน สามารถสรุปเป็นรูปแบบการบริหารจัดการศึกษาโดยวิจัยเชิงปฏิบัติการแบบมีส่วนร่วม โรงเรียนราชประชานุเคราะห์ 30 ดังภาพที่ 8

รูปแบบการบริหารจัดการศึกษาโดยวิจัยเชิงปฏิบัติการแบบมีส่วนร่วม
โรงเรียนราชประชานุเคราะห์ 30



ภาพที่ 8 รูปแบบการบริหารจัดการศึกษาโดยวิจัยเชิงปฏิบัติการแบบมีส่วนร่วม
โรงเรียนราชประชานุเคราะห์ 30

จากภาพที่ 8 สรุปได้ว่ารูปแบบการบริหารจัดการศึกษาโดยวิจัยเชิงปฏิบัติการแบบมีส่วนร่วม โรงเรียนราชประชานุเคราะห์ 30 มีรายละเอียดของรูปแบบ ดังนี้

1. องค์ประกอบที่ 1 ปัจจัยการบริหารสู่ความสำเร็จ ประกอบด้วย 3 องค์ประกอบย่อย ดังนี้

- 1.1 ภารกิจความร่วมมือ ได้แก่
 - 1.1.1 ด้านวิชาการ
 - 1.1.2 ด้านงบประมาณ
 - 1.1.3 ด้านบริหารงานบุคคล
 - 1.1.4 ด้านการบริหารทั่วไป
- 1.2 องค์คณะบุคคลความร่วมมือ ได้แก่
 - 1.2.1 ผู้บริหารสถานศึกษา
 - 1.2.2 ครูผู้สอน
 - 1.2.3 บุคลากรสนับสนุน
 - 1.2.4 นักเรียน
 - 1.2.5 ผู้ปกครองนักเรียน
 - 1.2.6 คณะกรรมการสถานศึกษาขั้นพื้นฐาน
- 1.3 กระบวนการบริหารความร่วมมือ ได้แก่
 - 1.3.1 การวางแผน (Planning)
 - 1.3.2 การจัดองค์กร (Organizing)
 - 1.3.3 การนำ (Leading)
 - 1.3.4 การควบคุม (Controlling)

2. องค์ประกอบที่ 2 กระบวนการบริหารจัดการศึกษาโดยวิจัยเชิงปฏิบัติการแบบมีส่วนร่วม ประกอบด้วย 4 ขั้นตอน ดังนี้

- 2.1 ขั้นที่ 1 ขั้นวางแผน (Planning)
- 2.2 ขั้นที่ 2 ขั้นปฏิบัติตามแผน (Action)
- 2.3 ขั้นที่ 3 ขั้นการสังเกตการณ์ (Observation)
- 2.4 ขั้นที่ 4 ขั้นสะท้อนกลับ (Reflection)

3. องค์ประกอบที่ 3 ผลการพัฒนาคุณภาพการบริหารจัดการศึกษา ประกอบด้วย 3 องค์ประกอบย่อย ดังนี้

- 3.1 ผลการพัฒนาคุณภาพนักเรียน
- 3.2 ผลการพัฒนาครูผู้สอน
- 3.3 ผลการพัฒนาคุณภาพสถานศึกษา

ขั้นตอนที่ 3 ผลการทดลองใช้รูปแบบการบริหารจัดการศึกษาโดยวิจัยเชิงปฏิบัติการแบบมีส่วนร่วม โรงเรียนราชประชานุเคราะห์ 30 แบ่งเป็น 3 ชั้นย่อย ดังนี้

ชั้นที่ 3.1 ผลการสังเกตการทดลองใช้รูปแบบการบริหารจัดการศึกษาโดยวิจัยเชิงปฏิบัติการแบบมีส่วนร่วม โรงเรียนราชประชานุเคราะห์ 30

ผู้วิจัยได้ดำเนินการสังเกตการณ์ทดลองใช้รูปแบบการบริหารจัดการศึกษาโดยวิจัยเชิงปฏิบัติการแบบมีส่วนร่วม โรงเรียนราชประชานุเคราะห์ 30 ผลดังตารางที่ 15 ดังนี้

ตารางที่ 15 แสดงการสังเกตผลการทดลองใช้รูปแบบการบริหารจัดการศึกษาโดยวิจัยเชิงปฏิบัติการแบบมีส่วนร่วม โรงเรียนราชประชานุเคราะห์ 30

กิจกรรม	ผลการปฏิบัติ
<p>การดำเนินการในวงรอบที่ 1</p> <p>ชั้นที่ 1 การวางแผน (Planning)</p> <p>1.1 การศึกษา สํารวจ วิเคราะห์สภาพการปฏิบัติงาน</p> <p>1.2 การรวบรวมข้อมูลประกอบการวางแผน</p> <p>1.3 การวางแผนการดำเนินงานร่วมกันเพื่อพัฒนาหรือแก้ปัญหา</p> <p>1.4 ร่วมกันกำหนดแผนการดำเนินงาน</p>	<p>ชั้นที่ 1 การวางแผน (Planning)</p> <p>มีการประชุมครู บุคลากร เกี่ยวกับรูปแบบการบริหารจัดการศึกษาโดยวิจัยเชิงปฏิบัติการแบบมีส่วนร่วม โรงเรียนราชประชานุเคราะห์ 30</p> <p>1.1 มีการวิเคราะห์สภาพการปฏิบัติงาน จุดเด่น จุดควรพัฒนา</p> <p>1.2 มีการรวบรวมข้อมูลจากการสัมภาษณ์ การสังเกต ประกอบการวางแผน การดำเนินงาน</p> <p>1.3 มีการวางแผนการดำเนินงานร่วมกัน</p> <p>1.4 คณะครู บุคลากร ร่วมกันกำหนดแผนการดำเนินงาน ที่ประกอบด้วยจุดประสงค์ของแผน ขั้นตอนวิธีการ เครื่องมือและวิธีการ ประเมินผลความก้าวหน้าหรือความสำเร็จ</p>

ตารางที่ 15 (ต่อ)

กิจกรรม	ผลการปฏิบัติ
<p>ขั้นที่ 2 การปฏิบัติตามแผน (Action)</p> <p>2.1 การกำหนดทีมงานจัดทำแผนปฏิบัติการ</p> <p>2.2 การกำหนดผู้รับผิดชอบโครงการและระยะเวลาดำเนินโครงการ</p> <p>2.3 การนำแผนที่จัดทำขึ้นไปปฏิบัติ</p> <p>2.4 การรวบรวมข้อมูลการปฏิบัติอย่างละเอียดรอบคอบ</p>	<p>ขั้นที่ 2 การปฏิบัติตามแผน (Action)</p> <p>2.1 มีการกำหนดทีมงานจัดทำแผนปฏิบัติการด้วยการจัดทำโครงการ</p> <p>2.2 มีการกำหนดผู้รับผิดชอบโครงการและระยะเวลาดำเนินโครงการ</p> <p>2.3 มีการนำแผนที่จัดทำขึ้นไปปฏิบัติในสภาพการณ์ทำงานที่ประสบปัญหาอยู่หรือปัญหาที่ประสบเฉพาะหน้า</p> <p>2.4 มีการรวบรวมข้อมูลการปฏิบัติงานอย่างละเอียดรอบคอบ</p>
<p>ขั้นที่ 3 การสังเกตการณ์ (Observation)</p> <p>3.1 การสังเกตผลการปฏิบัติ</p> <p>3.2 การประเมินผลการปฏิบัติงาน</p> <p>3.3 การประเมินผลการปฏิบัติงานตามขั้นตอน</p>	<p>ขั้นที่ 3 การสังเกตการณ์ (Observation)</p> <p>3.1 การสังเกตผลการปฏิบัติด้วยการเก็บรวบรวมข้อมูลระหว่างและภายหลังการดำเนินงานตามแผน</p> <p>3.2 การประเมินผลการปฏิบัติงานด้านความถูกต้องและครบถ้วนของข้อมูลด้วยการรวบรวมข้อมูลเชิงปริมาณหรือเชิงคุณภาพ</p> <p>3.3 การประเมินผลการปฏิบัติงานตามขั้นตอนปฏิบัติการ</p>
<p>ขั้นที่ 4 การสะท้อนกลับ (Reflection)</p> <p>4.1 การสะท้อนผลการปฏิบัติงาน</p> <p>4.2 การสรุปบทเรียน</p> <p>4.3 การนำผลการปฏิบัติงาน การสรุปบทเรียน การค้นพบต่างๆ ไปวางแผนและดำเนินการในวงรอบใหม่</p>	<p>ขั้นที่ 4 การสะท้อนกลับ (Reflection)</p> <p>4.1 การสะท้อนผลการปฏิบัติงาน</p> <p>4.2 การสรุปบทเรียนการค้นพบจุดเด่นจุดด้อยที่ต้องพัฒนาหรือแก้ไข</p> <p>4.3 การนำผลการปฏิบัติงาน การสรุปบทเรียน การค้นพบต่างๆ ไปวางแผนและดำเนินการในวงรอบใหม่ทุกขั้นตอน</p>

ตารางที่ 15 (ต่อ)

กิจกรรม	ผลการปฏิบัติ
<p>การดำเนินการในวงรอบที่ 2 ขั้นที่ 1 การวางแผน (Planning)</p> <p>1.1 การศึกษา สํารวจ วิเคราะห์สภาพ การปฏิบัติงาน</p> <p>1.2 การรวบรวมข้อมูลประกอบการวางแผน</p> <p>1.3 การวางแผนการดำเนินงานร่วมกัน เพื่อพัฒนาหรือแก้ปัญหา</p> <p>1.4 ร่วมกันกำหนดแผนการดำเนินงาน</p>	<p>ขั้นที่ 1 การวางแผน (Planning)</p> <p>นำผลการสะท้อนกลับในรอบวงที่ 1 มาวางแผน การดำเนินการ ดังนี้</p> <p>1.1 มีการวิเคราะห์สภาพการปฏิบัติงานที่ได้ ดำเนินการไปแล้วว่ามีจุดเด่นอะไรที่ควรส่งเสริม และมีจุดที่ควรพัฒนาให้ประสบความสำเร็จตาม เป้าหมาย</p> <p>1.2 มีการรวบรวมข้อมูลจากการปฏิบัติในวงรอบ ที่ 1 มาวางแผนการดำเนินงานสู่ความเป็นเลิศ</p> <p>1.3 ผู้มีส่วนเกี่ยวข้องร่วมกันวางแผนการดำเนินงาน สู่ความเป็นเลิศ</p> <p>1.4 คณะครู บุคลากร ร่วมกันกำหนดแผนการ ดำเนินงานที่ชัดเจน และมีวิธีการปฏิบัติ ที่เป็นเลิศ</p>
<p>ขั้นที่ 2 การปฏิบัติตามแผน (Action)</p> <p>2.1 การกำหนดทีมงานจัดทำแผน ปฏิบัติการ</p> <p>2.2 การกำหนดผู้รับผิดชอบโครงการ และระยะเวลาดำเนินโครงการ</p> <p>2.3 การนำแผนที่จัดทำขึ้นไปปฏิบัติ</p> <p>2.4 การรวบรวมข้อมูลการปฏิบัติอย่าง ละเอียดรอบคอบ</p>	<p>ขั้นที่ 2 การปฏิบัติตามแผน (Action)</p> <p>2.1 มีการเสริมทีมงานให้มีความเข้มแข็งมากยิ่งขึ้น และดำเนินการตามแผนการที่ได้กำหนด</p> <p>2.2 มีการกำหนดผู้รับผิดชอบโครงการ/กิจกรรมให้ เหมาะสมกับความรู้ ความสามารถ และดำเนินโครงการให้เสร็จตามกำหนดเวลา ที่กำหนด</p> <p>2.3 นำปัญหา อุปสรรค ที่เกิดจากการปฏิบัติงาน ในรอบวงที่ 1 มาประกอบการตัดสินใจในการ ปฏิบัติงานตามแผนให้มีประสิทธิภาพมากยิ่งขึ้น</p> <p>2.4 รวบรวมข้อมูลการปฏิบัติงานจากการปฏิบัติ ที่เป็นเลิศอย่างละเอียดรอบคอบ</p>

ตารางที่ 15 (ต่อ)

กิจกรรม	ผลการปฏิบัติ
<p>ขั้นที่ 3 การสังเกตการณ์ (Observation)</p> <p>3.1 การสังเกตผลการปฏิบัติ</p> <p>3.2 การประเมินผลการปฏิบัติงาน</p> <p>3.3 การประเมินผลการปฏิบัติงาน</p>	<p>ขั้นที่ 3 การสังเกตการณ์ (Observation)</p> <p>3.1 การสังเกตผลการปฏิบัติในวงรอบที่ 2 ด้วยการเก็บรวบรวมข้อมูลระหว่างและภายหลังการดำเนินงานตามแผน อย่างถูกต้องและครบถ้วนของข้อมูลด้วยการรวบรวมข้อมูลเชิงปริมาณหรือเชิงคุณภาพ</p> <p>3.2 มีการประเมินผลการปฏิบัติงานในรูปของคณะกรรมการดำเนินงาน ด้วยการประเมินแบบ CIPP Model</p> <p>3.3 การประเมินผลการปฏิบัติงานตามขั้นตอนปฏิบัติการ</p>
<p>ขั้นที่ 4 การสะท้อนกลับ (Reflection)</p> <p>4.1 การสะท้อนผลการปฏิบัติงาน</p> <p>4.2 การสรุปบทเรียน</p> <p>4.3 การนำผลการปฏิบัติงาน การสรุปบทเรียน การค้นพบต่างๆ ไปวางแผนและดำเนินการในวงรอบใหม่</p>	<p>ขั้นที่ 4 การสะท้อนกลับ (Reflection)</p> <p>4.1 การสะท้อนผลการปฏิบัติงานของครูและบุคลากรทางการศึกษา เพื่อจัดทำเป็นคลังความรู้ (KM) ของสถานศึกษา</p> <p>4.2 การสรุปบทเรียนของครู บุคลากรทางการศึกษา เพื่อเผยแพร่ต่อสาธารณชน</p> <p>4.3 การนำผลการปฏิบัติงาน การสรุปบทเรียน การค้นพบต่างๆ ไปวางแผนและดำเนินการในวงรอบใหม่ทุกขั้นตอน และจัดทำเป็นคลังความรู้ และเผยแพร่สู่สาธารณชนให้เกิดประโยชน์ต่อวงการศึกษาคต่อไป</p>

จากตารางที่ 15 การสังเกตการณ์ทดลองใช้รูปแบบการบริหารจัดการศึกษาโดยวิจัยเชิงปฏิบัติการแบบมีส่วนร่วมโรงเรียนราชประชานุเคราะห์ 30 แบ่งเป็น 2 วงรอบ แต่ละวงรอบประกอบด้วย 4 ขั้นตอน ได้แก่ ขั้นที่ 1 การวางแผน (Planning) ขั้นที่ 2 การปฏิบัติตามแผน (Action) ขั้นที่ 3 การสังเกตการณ์ (Observation) และขั้นที่ 4 การสะท้อนกลับ (Reflection) จากผลการทดลองใช้รูปแบบการบริหารจัดการศึกษาโดยวิจัยเชิงปฏิบัติการแบบมีส่วนร่วมโรงเรียน

ราชประชานุเคราะห์ 30 วงรอบที่ 1 พบว่า ขั้นที่ 1 การวางแผน (Planning) มีการประชุมครู บุคลากร เกี่ยวกับรูปแบบการบริหารจัดการศึกษาโดยวิจัยเชิงปฏิบัติการแบบมีส่วนร่วม โรงเรียนราชประชานุเคราะห์ 30 วิเคราะห์สภาพการปฏิบัติงาน จุดเด่น จุดควรพัฒนา คณะครู บุคลากร ร่วมกันกำหนดแผนการดำเนินงาน ที่ประกอบด้วยจุดประสงค์ของแผน ขั้นตอนวิธีการ เครื่องมือและวิธีการประเมินผลความก้าวหน้าหรือความสำเร็จ ขั้นที่ 2 การปฏิบัติตามแผน (Action) มีการกำหนดทีมงานจัดทำแผนปฏิบัติการด้วยการจัดทำโครงการ กำหนดผู้รับผิดชอบโครงการและระยะเวลาดำเนินโครงการ และรวบรวมข้อมูลการปฏิบัติงานอย่างละเอียดรอบคอบ ขั้นที่ 3 การสังเกตการณ์ (Observation) มีการสังเกตผลการปฏิบัติด้วยการเก็บรวบรวมข้อมูลระหว่างและภายหลังการดำเนินงานตามแผน ประเมินผลการปฏิบัติงานด้านความถูกต้องและครบถ้วนของข้อมูล ด้วยการรวบรวมข้อมูลเชิงปริมาณหรือเชิงคุณภาพ และประเมินผลการปฏิบัติงานตามขั้นตอนปฏิบัติการ และขั้นที่ 4 การสะท้อนกลับ (Reflection) มีการสะท้อนผลการปฏิบัติงาน สรุปบทเรียน การค้นพบจุดเด่นจุดด้อยที่ต้องพัฒนาหรือแก้ไข และนำผลการปฏิบัติงาน การสรุปบทเรียน การค้นพบต่างๆ ไปวางแผนและดำเนินการในวงรอบใหม่ทุกขั้นตอน ส่วนวงรอบที่ 2 พบว่า ขั้นที่ 1 การวางแผน (Planning) มีการนำผลการสะท้อนกลับในวงรอบที่ 1 มาวางแผนการดำเนินงานอย่างเป็นระบบ โดยการมีส่วนร่วมของคณะครู บุคลากร ขั้นที่ 2 การปฏิบัติตามแผน (Action) มีการดำเนินงานตามแผนที่กำหนดไว้ กำหนดผู้รับผิดชอบโครงการ/กิจกรรมให้เหมาะสมกับความรู้ ความสามารถ นำปัญหา อุปสรรค ที่เกิดจากวงรอบที่ 1 มาพิจารณาตัดสินใจในการปฏิบัติงานตามแผนให้มีประสิทธิภาพอย่างรอบคอบ ขั้นที่ 3 การสังเกตการณ์ (Observation) มีการเก็บรวบรวมข้อมูลระหว่างและภายหลังการดำเนินงานตามแผนอย่างเป็นระบบและประเมินผลการปฏิบัติงานตามขั้นตอนปฏิบัติการ ขั้นที่ 4 การสะท้อนกลับ (Reflection) มีการสะท้อนผลการปฏิบัติงานของครูและบุคลากรทางการศึกษา เพื่อจัดทำคลังความรู้ (KM) ของสถานศึกษา สรุปผลการเรียนไปวางแผนและดำเนินการในวงรอบใหม่ทุกขั้นตอนและเผยแพร่สู่สาธารณชน

ขั้นที่ 3.2 ผลการสัมภาษณ์การทดลองใช้รูปแบบการบริหารจัดการศึกษาโดยวิจัยเชิงปฏิบัติการแบบมีส่วนร่วม โรงเรียนราชประชานุเคราะห์ 30

ผลการสัมภาษณ์การทดลองใช้รูปแบบการบริหารจัดการศึกษาโดยวิธีวิจัยเชิงปฏิบัติการแบบมีส่วนร่วม โรงเรียนราชประชานุเคราะห์ 30 ปรากฏดังตารางที่ 16 ดังนี้

ตารางที่ 16 แสดงผลการสัมภาษณ์การทดลองใช้รูปแบบการบริหารจัดการศึกษา
โดยวิจัยเชิงปฏิบัติการแบบมีส่วนร่วม โรงเรียนราชประชานุเคราะห์ 30

ประเด็นคำถาม	ผลการสัมภาษณ์
<p>1. ท่านมีความคิดเห็นว่าการทดลองใช้รูปแบบการบริหารจัดการศึกษาโดยวิจัยเชิงปฏิบัติการแบบมีส่วนร่วมโรงเรียนราชประชานุเคราะห์ 30 ส่งผลต่อการบริหารงาน 4 ด้านอย่างไรบ้าง</p>	<p>การนำรูปแบบการบริหารจัดการศึกษาโดยวิจัยเชิงปฏิบัติการแบบมีส่วนร่วมมาใช้ในการดำเนินงานของโรงเรียนทำให้การปฏิบัติงานตามภารกิจหลัก คือ การบริหารวิชาการ การบริหารงบประมาณ การบริหารงานบุคคล และการบริหารทั่วไป เป็นไปอย่างมีทิศทางที่ดี เนื่องจากได้รับความร่วมมือจากผู้มีส่วนเกี่ยวข้อง และมีระบบการทำงานเป็นขั้นตอนมากยิ่งขึ้น มีแบบแผนที่ดีตามรูปแบบการบริหารจัดการศึกษา และตรวจสอบประสิทธิผลของการทำงานได้ดีขึ้น</p>
<p>2. ท่านมีความคิดเห็นว่าการทดลองใช้รูปแบบการบริหารจัดการศึกษาโดยวิจัยเชิงปฏิบัติการแบบมีส่วนร่วมโรงเรียนราชประชานุเคราะห์ 30 ส่งผลต่อคุณภาพนักเรียนอย่างไร</p>	<p>หลังจากนำรูปแบบการบริหารจัดการศึกษาโดยวิจัยเชิงปฏิบัติการแบบมีส่วนร่วมมาใช้ในการบริหารงานด้านวิชาการพบว่า การขับเคลื่อนการบริหารงานวิชาการ ในโรงเรียนทำได้ดีขึ้นเนื่องจากมีรูปแบบการบริหารจัดการที่ชัดเจน การขับเคลื่อนแผนงาน โครงการ และกิจกรรมต่าง ๆ ด้านวิชาการดำเนินการอย่างเป็นระบบตามองค์ประกอบสำคัญของรูปแบบส่งผลต่อประสิทธิภาพการดำเนินงาน นักเรียนสามารถอ่านออกเขียนได้สูงขึ้น ดูได้จากผลการประเมินความสามารถด้านการอ่านออกของผู้เรียน (Reading Test: RT) ชั้นประถมศึกษาปีที่ 1 สูงขึ้น ผลสัมฤทธิ์ทางการเรียนระดับโรงเรียนสูงขึ้น และนักเรียนมีคุณลักษณะอันพึงประสงค์ในระดับดีเยี่ยม นักเรียนมีทักษะการทำงาน ทักษะชีวิตในระดับดีเยี่ยม ที่สำคัญนักเรียนได้รับรางวัลจากการแข่งขันทักษะวิชาการหลายรายการและได้รับรางวัลด้านกรีฑาระดับนานาชาติ</p>

ตารางที่ 16 (ต่อ)

ประเด็นคำถาม	ผลการสัมภาษณ์
<p>3. ท่านมีความคิดเห็นว่าการทดลองใช้รูปแบบการบริหารจัดการศึกษาโดยวิจัยเชิงปฏิบัติการแบบมีส่วนร่วมโรงเรียนราชประชานุเคราะห์ 30 ส่งผลต่อคุณภาพครูผู้สอนอย่างไร</p>	<p>การนำรูปแบบการบริหารจัดการศึกษาโดยวิจัยเชิงปฏิบัติการแบบมีส่วนร่วมมาใช้ในการดำเนินงาน พบว่า ครูทุกคนมีความตระหนักในบทบาทหน้าที่ที่ได้รับมอบหมายเพื่อให้งานตามคู่มือรูปแบบบรรลุผลสำเร็จตามเป้าหมาย ครูมีการทำงานเป็นระบบมากยิ่งขึ้น ครูทุกคนสามารถสร้างบรรยากาศการมีส่วนร่วมในการบริหารจัดการภายในโรงเรียนด้วยการปฏิบัติตามหน้าที่รับผิดชอบด้วยการร่วมวางแผนการร่วมจัดองค์กร การร่วมในการนำ การร่วมควบคุมการทำงานตามแผนงาน โครงการ และกิจกรรมในโรงเรียนครูทุกคนมีความรู้ความเข้าใจในวงรอบการปฏิบัติการตามรูปแบบ คือ การวางแผน การปฏิบัติ การตรวจสอบ และการสะท้อนผล ครูทุกคนมีความภาคภูมิใจที่ได้เป็นส่วนหนึ่งในการนำรูปแบบมาใช้ในโรงเรียน ส่งผลให้ครูมีความสุขในการทำงาน ครูได้รับการยกย่องเชิดชูเกียรติและได้รับรางวัลดีเด่นในระดับต่างๆ</p>
<p>4. ท่านมีความคิดเห็นว่าการทดลองใช้รูปแบบการบริหารจัดการศึกษาโดยวิจัยเชิงปฏิบัติการแบบมีส่วนร่วมโรงเรียนราชประชานุเคราะห์ 30 ส่งผลต่อคุณภาพสถานศึกษาอย่างไร</p>	<p>การนำรูปแบบการบริหารจัดการศึกษาโดยวิจัยเชิงปฏิบัติการแบบมีส่วนร่วมมาใช้ในการดำเนินงาน พบว่า การบริหารงาน 4 ด้าน มีขั้นตอนการทำงานที่เป็นระบบ งานประสบความสำเร็จมีประสิทธิภาพ นักเรียนมีคุณภาพตามมาตรฐานการศึกษา นักเรียนได้รับรางวัลหรือมีผลงานดีเด่นด้านวิชาการหรือผลการแข่งขันทักษะทางวิชาการ ด้านคุณธรรม จริยธรรม ด้านความเป็นเลิศด้านกรีฑา ครูและบุคลากรมีคุณภาพทำงานเป็นทีมได้อย่างดีเยี่ยมครูผู้สอนได้รับการยกย่องเชิดชูเกียรติและได้รับรางวัลดีเด่นในระดับต่างๆ โรงเรียนได้รับการยกย่องชมเชยจากผู้ปกครองนักเรียน ชุมชน และเป็นแหล่งเรียนรู้ที่สำคัญของชุมชนโรงเรียนได้รับการยกย่องเชิดชูเกียรติและได้รับรางวัลดีเด่นในระดับต่างๆ เช่น รางวัลโรงเรียนพระราชทาน รางวัลทรงคุณค่า สพฐ. (OBEC AWARDS) รางวัลสถานศึกษาพอเพียงต้นแบบ</p>

จากตารางที่ 16 พบว่าการทดลองใช้รูปแบบการบริหารจัดการศึกษาโดยวิจัยเชิงปฏิบัติการแบบมีส่วนร่วม โรงเรียนราชประชานุเคราะห์ 30 ส่งผลต่อคุณภาพนักเรียน ให้สามารถอ่านออกเขียนได้สูงขึ้น มีคุณลักษณะอันพึงประสงค์ในระดับดีเยี่ยม และได้รับรางวัลระดับชาติอย่างต่อเนื่อง ครูผู้สอนมีความสุขในการทำงาน ได้รับการยกย่อง เชิดชูเกียรติและรางวัลดีเด่นในระดับต่างๆ และโรงเรียน ได้รับการยกย่อง เชิดชูเกียรติและได้รับรางวัลดีเด่นในระดับต่างๆ อย่างต่อเนื่อง

ขั้นที่ 3.3 ผลการประเมินความพึงพอใจต่อการใช้รูปแบบการบริหารจัดการศึกษาโดยวิจัยเชิงปฏิบัติการแบบมีส่วนร่วม โรงเรียนราชประชานุเคราะห์ 30

ตารางที่ 17 แสดงความพึงพอใจต่อการทดลองใช้รูปแบบการบริหารจัดการศึกษา

โดยวิจัยเชิงปฏิบัติการแบบมีส่วนร่วม โรงเรียนราชประชานุเคราะห์ 30

รายการประเมิน	ระดับความพึงพอใจ		
	\bar{X}	S.D.	แปลผล
องค์ประกอบที่ 1 ปัจจัยการบริหารสู่ความสำเร็จ			
1. สถานศึกษามีการกระจายอำนาจการบริหารและการจัดการศึกษาด้านวิชาการ ด้านงบประมาณ ด้านบริหารงานบุคคล และด้านบริหารทั่วไป ตามกฎกระทรวง	4.55	0.61	มากที่สุด
2. สถานศึกษามีองค์คณะบุคคลเข้ามาร่วมรับผิดชอบ ร่วมกำหนดนโยบาย ร่วมตัดสินใจ และร่วมดำเนินงานภายใต้ภารกิจงานด้านวิชาการ ด้านงบประมาณ ด้านการบริหารงานบุคคล และด้านการบริหารทั่วไป อย่างมีประสิทธิภาพ	4.57	0.60	มากที่สุด
3. สถานศึกษามีขั้นตอนการบริหารความร่วมมือในการบริหารจัดการศึกษาอย่างเป็นระบบ	4.64	0.50	มากที่สุด
รวม	4.59	0.57	มากที่สุด
องค์ประกอบที่ 2 กระบวนการบริหารจัดการศึกษาโดยวิจัยเชิงปฏิบัติการแบบมีส่วนร่วม			
1. การวางแผนมีการศึกษา สํารวจ วิเคราะห์สภาพการปฏิบัติงานร่วมกันเพื่อพัฒนา แก้ปัญหาอย่างเป็นระบบ	4.61	0.55	มากที่สุด
2. การปฏิบัติตามแผน มีการกำหนดทีมงาน กำหนดผู้รับผิดชอบ โครงการในการดำเนินงานและรวบรวมข้อมูลมีความถูกต้องและเป็นระบบ	4.59	0.64	มากที่สุด

ตารางที่ 17 (ต่อ)

รายการประเมิน	ระดับความพึงพอใจ		
	\bar{X}	S.D.	แปลผล
องค์ประกอบที่ 2 กระบวนการบริหารจัดการศึกษาโดยวิจัยเชิงปฏิบัติการแบบมีส่วนร่วม (ต่อ)			
3. การสังเกตการณ์ มีการสังเกตผลการปฏิบัติงานอย่างเป็นระบบตามแผนการดำเนินงานที่กำหนดไว้	4.61	0.58	มากที่สุด
4. การสะท้อนกลับ มีการสะท้อนผลการดำเนินงานและนำผลการสะท้อนผลมาสรุป ทบทวนและวางแผนการดำเนินการในวงรอบใหม่และเก็บข้อมูลอย่างเป็นระบบ	4.58	0.52	มากที่สุด
รวม	4.60	0.57	มากที่สุด
องค์ประกอบที่ 3 ผลการพัฒนาคุณภาพการบริหารจัดการศึกษา			
1. นักเรียนได้รับรางวัล หรือมีผลงานดีเด่นด้านวิชาการและมีคุณธรรม จริยธรรม เป็นเลิศด้านกรีฑา	4.75	0.49	มากที่สุด
2. ครูผู้สอนได้รับการยกย่อง เชิดชูเกียรติและได้รับรางวัลในระดับต่างๆ	4.85	0.48	มากที่สุด
3. สถานศึกษาได้รับการยกย่องเชิดชูเกียรติและรางวัลดีเด่นในระดับต่างๆ	4.83	0.50	มากที่สุด
4. ท่านมีความพึงพอใจต่อการบริหารจัดการศึกษาโดยวิจัยเชิงปฏิบัติการแบบมีส่วนร่วม	4.69	0.65	มากที่สุด
รวม	4.78	0.53	มากที่สุด
ค่าเฉลี่ยรวม	4.66	0.56	มากที่สุด

จากตารางที่ 17 พบว่าโดยภาพรวมผู้มีส่วนได้เสียในการพัฒนารูปแบบการบริหารจัดการศึกษาโดยวิจัยเชิงปฏิบัติการแบบมีส่วนร่วม โรงเรียนราชประชานุเคราะห์ 30 มีความพึงพอใจต่อการใช้รูปแบบการบริหารจัดการศึกษาโดยวิจัยเชิงปฏิบัติการแบบมีส่วนร่วม โรงเรียนราชประชานุเคราะห์ 30 อยู่ในระดับมากที่สุด ($\bar{X} = 4.66$) เมื่อพิจารณาเป็นรายการ พบว่า ทุกรายการมีความพึงพอใจในระดับมากที่สุด

ขั้นตอนที่ 4 ผลการประเมินรูปแบบการบริหารจัดการศึกษาโดยวิจัยเชิงปฏิบัติการแบบมีส่วนร่วม โรงเรียนราชประชานุเคราะห์ 30

ผู้วิจัยได้ดำเนินการประเมินโดยประยุกต์ใช้แนวคิดการประเมินของสมชาย ภาคภาสน์วิวัฒน์ ในด้านความเป็นไปได้ (Feasibility) และด้านความมีประโยชน์ (Utility) โดยมีกลุ่มตัวอย่าง จำนวน 573 คน ประกอบด้วย ผู้บริหารสถานศึกษา ครูผู้สอน นักเรียน บุคลากรทางการศึกษา ผู้ปกครอง นักเรียน และคณะกรรมการสถานศึกษาขั้นพื้นฐาน ในปีการศึกษา 2562

ผลการศึกษาความคิดเห็นของผู้มีส่วนเกี่ยวข้องที่มีต่อความเป็นไปได้ (Feasibility) และด้านความมีประโยชน์ (Utility) ของการนำรูปแบบการบริหารจัดการศึกษาโดยวิจัยเชิงปฏิบัติการแบบมีส่วนร่วม โรงเรียนราชประชานุเคราะห์ 30 ดังตารางที่ 18

ตารางที่ 18 ผลการประเมินด้านความเป็นไปได้ (Feasibility) และด้านความมีประโยชน์ (Utility) ของรูปแบบการบริหารจัดการศึกษาโดยวิจัยเชิงปฏิบัติการแบบมีส่วนร่วม โรงเรียนราชประชานุเคราะห์ 30

รายการประเมิน	ความเป็นไปได้			ความมีประโยชน์		
	\bar{x}	S.D.	แปลผล	\bar{x}	S.D.	แปลผล
1. องค์ประกอบที่ 1 ปัจจัยการบริหารสู่ความสำเร็จ						
1.1 ด้านภารกิจความร่วมมือ						
1. กำหนดโครงสร้าง หน้าที่ และขอบข่าย ภารกิจงานด้านวิชาการ ด้านงบประมาณ ด้านการบริหารงานบุคคล ด้านการบริหาร ทั่วไป ครอบคลุมและชัดเจน	4.83	0.53	มากที่สุด	4.72	0.57	มากที่สุด
2. จัดทำแผนปฏิบัติการประจำปีที่ระบุ โครงการ/กิจกรรมให้บรรลุเป้าหมาย การบริหารงานด้านวิชาการ ด้านงบประมาณ ด้านการบริหารงานบุคคล ด้านการบริหารทั่วไป	4.85	0.44	มากที่สุด	4.67	0.73	มากที่สุด
3. ดำเนินงานด้านวิชาการ ด้านงบประมาณ ด้านการบริหารงานบุคคล ด้านการบริหาร ทั่วไป โดยยึดหลักการมีส่วนร่วม	4.82	0.50	มากที่สุด	4.80	0.55	มากที่สุด

ตารางที่ 18 (ต่อ)

รายการประเมิน	ความเป็นไปได้			ความมีประโยชน์		
	\bar{x}	S.D.	แปลผล	\bar{x}	S.D.	แปลผล
1. องค์ประกอบที่ 1 ปัจจัยการบริหารสู่ความสำเร็จ						
1.1 ด้านภารกิจความร่วมมือ (ต่อ)						
4. การนิเทศ กำกับ ติดตาม และรายงานผลการดำเนินงานด้านวิชาการ ด้านงบประมาณ ด้านการบริหารงานบุคคล ด้านการบริหารทั่วไป อย่างเป็นระบบและต่อเนื่อง	4.69	0.67	มากที่สุด	4.64	0.76	มากที่สุด
รวม	4.80	0.54	มากที่สุด	4.70	0.65	มากที่สุด
1.2 องค์คณะบุคคลความร่วมมือ						
1. ผู้บริหารสถานศึกษา ครูผู้สอน นักเรียน บุคลากรสนับสนุน ผู้ปกครองนักเรียน และคณะกรรมการสถานศึกษาขั้นพื้นฐาน ร่วมวิเคราะห์บริบทของสถานศึกษาและกำหนดนโยบายการบริหารตามภารกิจงาน 4 ด้าน ที่ชัดเจน	4.80	0.55	มากที่สุด	4.83	0.53	มากที่สุด
2. ผู้บริหารสถานศึกษา ครูผู้สอน นักเรียน บุคลากรสนับสนุน ผู้ปกครองนักเรียน และคณะกรรมการสถานศึกษาขั้นพื้นฐาน ร่วมรับผิดชอบการดำเนินการปฏิบัติงาน 4 ด้าน ให้มีประสิทธิภาพ	4.64	0.76	มากที่สุด	4.85	0.44	มากที่สุด
3. ผู้บริหารสถานศึกษา ครูผู้สอน นักเรียน บุคลากรสนับสนุน ผู้ปกครองนักเรียน และคณะกรรมการสถานศึกษาขั้นพื้นฐาน ร่วมตัดสินใจในการวางแผน การดำเนินงาน การประเมินผล การปรับปรุงแก้ไข ในภารกิจงาน 4 ด้าน	4.82	0.52	มากที่สุด	4.82	0.50	มากที่สุด

ตารางที่ 18 (ต่อ)

รายการประเมิน	ความเป็นไปได้			ความมีประโยชน์		
	\bar{x}	S.D.	แปลผล	\bar{x}	S.D.	แปลผล
1. องค์ประกอบที่ 1 ปัจจัยการบริหารสู่ความสำเร็จ						
1.2 องค์คณะบุคคลความร่วมมือ (ต่อ)						
4. ผู้บริหารสถานศึกษา ครูผู้สอน นักเรียน บุคลากรสนับสนุน ผู้ปกครองนักเรียน และคณะกรรมการสถานศึกษาขั้นพื้นฐาน ส่งเสริม สนับสนุน อำนวยความสะดวก ให้การดำเนินภารกิจงาน 4 ด้าน ประสบความสำเร็จ	4.69	0.74	มากที่สุด	4.69	0.67	มากที่สุด
รวม	4.74	0.64	มากที่สุด	4.80	0.54	มากที่สุด
1.3 กระบวนการบริหารความร่วมมือ						
1. การกำหนดเป้าหมายของสถานศึกษา ด้วยการกำหนดตัวชี้วัดความสำเร็จอย่างชัดเจน	4.76	0.60	มากที่สุด	4.82	0.54	มากที่สุด
2. กำหนดกลยุทธ์หรือแนวทางสู่ความสำเร็จภายใต้ทรัพยากรที่มีอย่างจำกัด	4.82	0.52	มากที่สุด	4.77	0.62	มากที่สุด
3. กำหนดบุคลากรที่มีความรู้ ความสามารถ ให้เหมาะสมกับงานที่รับผิดชอบ	4.80	0.56	มากที่สุด	4.65	0.74	มากที่สุด
4. มีโครงสร้างการบริหารงานและกำหนดสายการบังคับบัญชาที่เหมาะสมชัดเจน	4.69	0.66	มากที่สุด	4.69	0.70	มากที่สุด
5. มีการแต่งตั้งคณะกรรมการนิเทศ การปฏิบัติงานอย่างเป็นระบบและต่อเนื่อง	4.85	0.44	มากที่สุด	4.58	0.60	มากที่สุด
6. มีการสร้างแรงจูงใจ เสริมสร้างขวัญ กำลังใจ และการยกย่องชมเชย บุคลากรที่ทำงานด้วยความมุ่งมั่น ตั้งใจ และประสบความสำเร็จ	4.76	0.63	มากที่สุด	4.71	0.65	มากที่สุด

ตารางที่ 18 (ต่อ)

รายการประเมิน	ความเป็นไปได้			ความมีประโยชน์		
	\bar{x}	S.D.	แปลผล	\bar{x}	S.D.	แปลผล
1. องค์ประกอบที่ 1 ปัจจัยการบริหารสู่ความสำเร็จ						
1.3 กระบวนการบริหารความร่วมมือ (ต่อ)						
7. มีการตรวจสอบ ติดตาม การปฏิบัติงาน ให้เป็นไปตามมาตรฐานและเป้าหมายที่กำหนด พร้อมรายงานผลการปฏิบัติงานอย่างเป็นระบบ	4.58	0.60	มากที่สุด	4.56	0.63	มากที่สุด
8. จัดทำมาตรฐานการปฏิบัติงานของ สถานศึกษาที่มีประสิทธิภาพ	4.80	0.56	มากที่สุด	4.74	0.65	มากที่สุด
รวม	4.76	0.57	มากที่สุด	4.69	0.64	มากที่สุด
รวมองค์ประกอบที่ 1	4.76	0.58	มากที่สุด	4.72	0.62	มากที่สุด
2. องค์ประกอบที่ 2 กระบวนการบริหารจัดการศึกษาโดยวิจัยเชิงปฏิบัติการแบบมีส่วนร่วม						
1. การศึกษา สํารวจ วิเคราะห์สภาพ การปฏิบัติงาน ด้วยวิธีการรวบรวมข้อมูลที่หลากหลาย	4.80	0.60	มากที่สุด	4.68	0.87	มากที่สุด
2. ร่วมกันการวางแผนการดำเนินงาน กำหนดแผนการดำเนินงานที่ประกอบด้วย จุดประสงค์ ขั้นตอนวิธีการ เครื่องมือและ วิธีการประเมินผลความก้าวหน้าหรือ ความสำเร็จ	4.66	0.72	มากที่สุด	4.75	0.72	มากที่สุด
3. สร้างทีมงานที่เข้มแข็ง กำหนด ผู้รับผิดชอบ และระยะเวลาดำเนิน โครงการ/กิจกรรม	4.55	0.63	มากที่สุด	4.64	0.50	มากที่สุด
4. นำแผนปฏิบัติงานสู่การปฏิบัติและ รวบรวมข้อมูลที่เกิดจากการปฏิบัติงาน ทั้งปัญหา อุปสรรค และข้อเสนอแนะ	4.85	0.44	มากที่สุด	4.73	0.65	มากที่สุด
5. สังเกตผลการปฏิบัติงานระหว่างและ ภายหลังการดำเนินงาน	4.61	0.64	มากที่สุด	4.68	0.54	มากที่สุด

ตารางที่ 18 (ต่อ)

รายการประเมิน	ความเป็นไปได้			ความมีประโยชน์		
	\bar{x}	S.D.	แปลผล	\bar{x}	S.D.	แปลผล
2. องค์ประกอบที่ 2 กระบวนการบริหารจัดการศึกษาโดยวิจัยเชิงปฏิบัติการแบบมีส่วนร่วม (ต่อ)						
6. ประเมินผลการปฏิบัติงานตามขั้นตอนด้วยวิธีการประเมินที่หลากหลายเหมาะสม	4.52	0.72	มากที่สุด	4.61	0.64	มากที่สุด
7. การสะท้อนผลการปฏิบัติงาน การสรุปบทเรียน และจุดเด่น จุดด้อยที่ควรพัฒนา	4.61	0.55	มากที่สุด	4.60	0.72	มากที่สุด
8. การนำผลการสะท้อนการปฏิบัติงาน การสรุปบทเรียน และจุดเด่น จุดด้อยที่ควรพัฒนาไปวางแผนการดำเนินงานในวงรอบใหม่	4.53	0.74	มากที่สุด	4.60	0.57	มากที่สุด
รวม	4.64	0.63	มากที่สุด	4.66	0.65	มากที่สุด
3. องค์ประกอบที่ 3 ผลการพัฒนาคุณภาพการบริหารจัดการศึกษา						
1. นักเรียนมีคุณลักษณะตามเป้าประสงค์ของสถานศึกษา (มีความจงรักภักดีและเทิดทูนสถาบันชาติ ศาสนา พระมหากษัตริย์ มีทักษะการดำรงชีวิต ทักษะอาชีพพื้นฐานตามหลักปรัชญาของเศรษฐกิจพอเพียง ทักษะกระบวนการคิด และแก้ปัญหา มีคุณธรรม จริยธรรม มีจิตอาสา ใช้เทคโนโลยีสารสนเทศ และการสื่อสารเพื่อการเรียนรู้ สร้างงาน สร้างอาชีพ สามารถนำเสนอผลงานได้อย่างสร้างสรรค์)	4.71	0.65	มากที่สุด	4.56	0.71	มากที่สุด
2. นักเรียนได้รับรางวัลหรือมีผลงานดีเด่นด้านวิชาการหรือผลการแข่งขันทักษะทางวิชาการ ด้านคุณธรรม จริยธรรม ด้านความเป็นเลิศด้านกรีฑา	4.52	0.98	มากที่สุด	4.64	0.78	มากที่สุด

ตารางที่ 18 (ต่อ)

รายการประเมิน	ความเป็นไปได้			ความมีประโยชน์		
	\bar{X}	S.D.	แปลผล	\bar{X}	S.D.	แปลผล
3. องค์ประกอบที่ 3 ผลการพัฒนาคุณภาพการบริหารจัดการศึกษา						
3. ครูผู้สอนมีคุณลักษณะตามเป้าประสงค์ของสถานศึกษา (มีจรรยาบรรณตามมาตรฐานวิชาชีพครู มีทักษะวิชาชีพ และกระบวนการจัดการเรียนรู้อย่างมีประสิทธิภาพ ใช้สื่อ นวัตกรรม เทคโนโลยี ที่ทันสมัย และพัฒนาตนเองอยู่เสมอ)	4.79	0.54	มากที่สุด	4.75	0.69	มากที่สุด
4. ครูผู้สอนได้รับการยกย่องเชิดชูเกียรติ และได้รับรางวัลดีเด่นในระดับต่าง ๆ	4.64	0.50	มากที่สุด	4.71	0.65	มากที่สุด
5. สถานศึกษาเป็นสถานศึกษาที่มีคุณภาพ มีสภาพแวดล้อมและแหล่งเรียนรู้ที่เอื้อต่อการจัดการเรียนรู้ ผู้ปกครองและชุมชนให้การยอมรับ และมีส่วนร่วมในการจัดการศึกษา	4.66	0.66	มากที่สุด	4.52	0.72	มากที่สุด
6. สถานศึกษาได้รับการยกย่องเชิดชูเกียรติ ได้รับรางวัลดีเด่นในระดับต่าง ๆ	4.68	0.47	มากที่สุด	4.68	0.67	มากที่สุด
รวม	4.67	0.63	มากที่สุด	4.64	0.70	มากที่สุด
รวมทั้งหมด	4.71	0.60	มากที่สุด	4.69	0.64	มากที่สุด

จากตารางที่ 18 พบว่า โดยภาพรวมผลการประเมินด้านความเป็นไปได้ (Feasibility) ของรูปแบบการบริหารจัดการศึกษาโดยวิจัยเชิงปฏิบัติการแบบมีส่วนร่วม โรงเรียนราชประชานุเคราะห์ 30 อยู่ในระดับมากที่สุด ($\bar{X} = 4.71$) เมื่อพิจารณาเป็นรายองค์ประกอบ พบว่า องค์ประกอบที่ 1 ปัจจัยการบริหารสู่ความสำเร็จ อยู่ในระดับมากที่สุด ($\bar{X} = 4.76$) รองลงมา ได้แก่ องค์ประกอบที่ 3 ผลการพัฒนาคุณภาพการบริหารจัดการ อยู่ในระดับมากที่สุด ($\bar{X} = 4.67$) ส่วนภาพรวมของความมีประโยชน์ (Utility) อยู่ในระดับมากที่สุด ($\bar{X} = 4.69$) เมื่อพิจารณาเป็นรายองค์ประกอบ พบว่า องค์ประกอบที่ 1 ปัจจัยการบริหารสู่ความสำเร็จ อยู่ในระดับมากที่สุด ($\bar{X} = 4.72$) รองลงมา ได้แก่ องค์ประกอบที่ 2 กระบวนการบริหารจัดการศึกษาโดยวิจัยเชิงปฏิบัติการแบบมีส่วนร่วม อยู่ในระดับมากที่สุด ($\bar{X} = 4.66$)